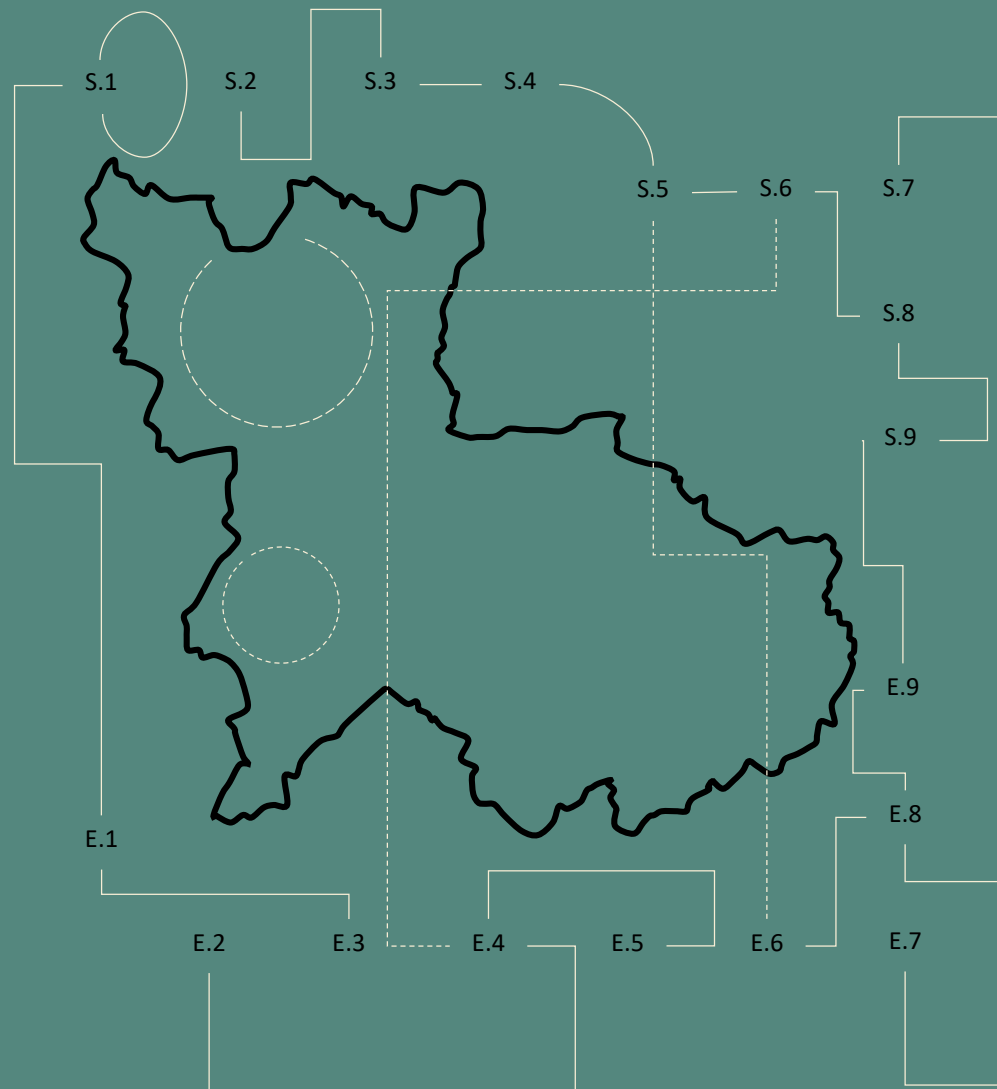




MACEDO
DE CAVALEIROS
MUNICÍPIO



MACEDO DE CAVALEIROS
2025

FICHA TÉCNICA



Título

Carta Social de Macedo de Cavaleiros

Promotor

Município de Macedo de Cavaleiros

Elaboração

Divisão Social da Câmara Municipal de
Macedo de Cavaleiros

Apoio técnico: Elaboração de mapas de suporte gráfico

Unidade de Projetos e de Espaços Públicos da
Câmara Municipal de Macedo de Cavaleiros

Conceção e coordenação

Elsa Pires Cabral



**MACEDO
DE CAVALEIROS**
MUNICÍPIO



Aprovada pela Assembleia Municipal de
Macedo de Cavaleiros a 29 de abril de 2025.



março de 2025 • www.cm-macedodecavaleiros.pt/

ÍNDICE

ENQUADRAMENTO	6
Fundamentos	7
Metodologia	9
CARACTERIZAÇÃO DO TERRITÓRIO DE MACEDO DE CAVALEIROS	10
Contexto Sociogeográfico	11
O Concelho de Macedo de Cavaleiros	13
REDE SOCIAL DE MACEDO DE CAVALEIROS	19
Rede Social de Macedo de Cavaleiros	20
Composição do Conselho Local de Ação Social de Macedo de Cavaleiros – CLAS MC	23
REDE DE SERVIÇOS E EQUIPAMENTOS SOCIAIS	26

RESPOSTAS SOCIAIS – POR GRUPO ALVO E TIPOLOGIA DA RESPOSTA	32
1. PESSOAS IDOSAS	33
1.1 Estrutura Residencial para Pessoas Idosas [ERPI]	34
1.2 Centro de Dia	36
1.3 Serviço de Apoio Domiciliário [SAD]	38
2. CRIANÇAS E JOVENS	40
2.1 Creche	41
2.2 Educação Pré-escolar	43
2.3 Centro de Atividades de Tempos Livres [CATL]	45
2.4 Casa de Acolhimento	46
3. PESSOAS COM DEFICIÊNCIA OU INCAPACIDADE	47
3.1 Intervenção Precoce	48
3.2 Lar Residencial	49
3.3 Centro de Atividades e Capacitação para a Inclusão [CACI]	50
3.4 Serviço de Apoio à Vida Independente [SAVI]	51

4. FAMÍLIA E COMUNIDADE	52
4.1 Centro de Apoio à Vida	53
4.2 Ajuda Alimentar a Carenciados	54
4.3 Cantina Social	55
4.4 Serviço de Atendimento e Acompanhamento Social [SAAS]	56
5. PESSOAS EM SITUAÇÃO DE DEPENDÊNCIA	57
5.1 Equipa de Cuidados Continuados Integrados [ECCI]	58
5.2 Unidade de Convalescença [UC]	59
5.3 Unidade de Cuidados Paliativos [UCP]	60
PROGRAMAÇÃO DOS EQUIPAMENTOS E SERVIÇOS SOCIAIS	61
RETRATO SOCIAL	62
ANÁLISE PROSPETIVA – Síntese da Programação	68
REFERÊNCIAS BIBLIOGRÁFICAS E FONTES DE INFORMAÇÃO	69

ENQUADRAMENTO



MACEDO DE CAVALEIROS

2025

FUNDAMENTOS

A Carta Social surgiu como resposta à necessidade de reforçar os mecanismos de planeamento territorial e de apoio à tomada de decisão, pretendendo-se que constituam um instrumento de carácter oficial, global e de fácil acesso, com a informação mais relevante respeitante à rede de serviços e equipamentos sociais de um determinado território.

Com o desenvolvimento deste instrumento de planeamento visou-se a criação de espaços social e territorialmente coesos, com uma rede de serviços e equipamentos sociais adequadamente dimensionada e distribuída, de forma a responder com elevados níveis de eficiência às carências e problemáticas sociais existentes, bem como a tentar antecipar aquelas que a um ritmo acelerado vão surgindo, em resultado das transformações sociais, na nossa sociedade.

In Portaria n.º 66/2021, de 17 de Março

Diploma legal que regula a criação das cartas sociais municipais e supramunicipais e fixa os respetivos conteúdos, regras de atualização e de divulgação.

Prepara-se, no presente documento, a elaboração da Carta Social Municipal de Macedo de Cavaleiros, enquanto instrumento de diagnóstico e planeamento estratégico e de ordenamento prospetivo da rede de serviços e equipamentos sociais ao nível concelhio.

Os constantes processos de transformação económica e social requerem modelos inovadores de gestão, assim como novos instrumentos, procedimentos e formas de ação capazes de criar condições favoráveis que auxiliem a estrutura de administração pública a lidar com os novos desafios da sociedade globalizada. Importa criar ou reforçar condições e ferramentas adequadas de planeamento e gestão para implementar iniciativas efetivas de desenvolvimento local, capazes de promover um desenvolvimento sustentável no âmbito das comunidades locais, respeitando as exigências de justiça social.

A promoção do desenvolvimento à escala local/regional deve considerar a diversidade das suas vertentes e a multidimensionalidade dos fenómenos sociais. Ao conceito de desenvolvimento devem estar associadas determinadas componentes, das quais se evidenciam: a componente económica, inequivocamente, mas também a componente psicológica (o comportamento das pessoas), as relações sociais (componente sociológica), os valores (componente cultural) e as instituições (componente institucional). Nesta perspetiva, o desenvolvimento potencia uma mudança que leva por diante a melhoria das condições de vida das pessoas, permitindo elevar o nível de satisfação das suas necessidades e aspirações, individuais e coletivas.

Rede de Serviços e Equipamentos Sociais (RSES)

A Rede de Serviços e Equipamentos Sociais (RSES) concretiza-se na oferta de um conjunto alargado de respostas sociais, direcionadas sobretudo para os grupos mais vulneráveis, enquanto elemento fundamental na promoção e no desenvolvimento da proteção social. Deste modo, tem um papel determinante no combate às situações de pobreza, assim como na promoção da inclusão social e da conciliação entre a atividade profissional e a vida pessoal e familiar.

A Carta Social, sendo uma ferramenta essencial ao estudo da dinâmica da RSES, constitui-se como um instrumento de informação privilegiado de caracterização e análise, essencial para o processo de conceção e adequação das políticas sociais, para o apoio ao planeamento territorial e à preparação da tomada de decisão, afirmando-se também como meio fundamental na linha de informação ao cidadão.

In Carta Social 2023; GEP/MTSSS

A Carta Social [da tutela do Ministério do Trabalho, Solidariedade e Segurança Social] é atualizada anualmente, contando, complementarmente, com a colaboração das entidades que desenvolvem respostas sociais consideradas na RSES.

O desafio que se coloca aos municípios – e no âmbito supraconcelhio, às comunidades intermunicipais, consiste na racionalização da ação amplamente considerada, na ponderação objetiva e na tomada de decisão coletiva, incentivando o planeamento sistemático e uma melhor gestão dos recursos.

Objetivos da Carta Social de Macedo de Cavaleiros

O presente documento assenta na participação ativa dos atores sociais, almejando que a Carta Social configure mais do que o somatório de informações e dados estatísticos, potenciando a institucionalização de práticas que promovam o diálogo entre as dinâmicas e entre os interlocutores, e a reflexão conjunta para a construção do futuro. Apresentam-se, neste sentido, os seguintes objetivos:

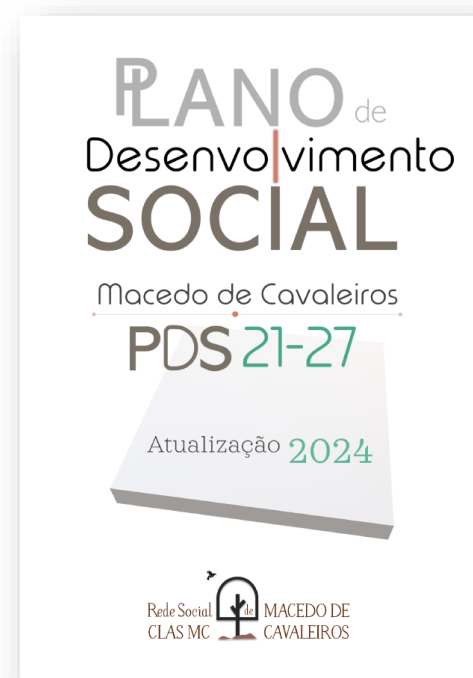
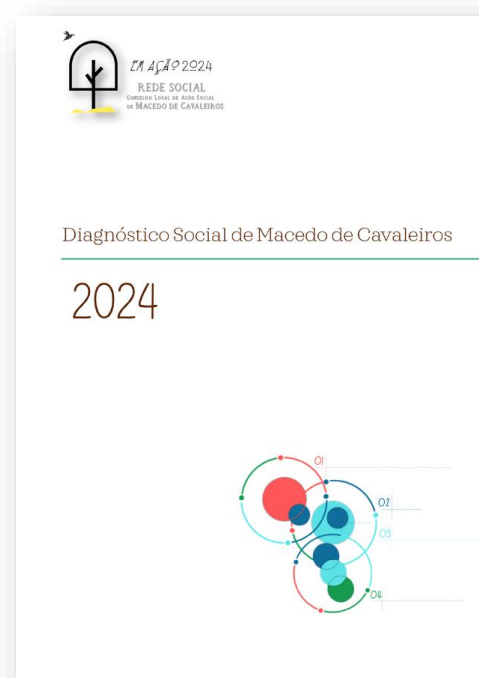
- ◆ Sistematizar as respostas sociais desenvolvidas no âmbito da Rede de Serviços e Equipamentos Sociais (RSES), identificando e analisando as suas dinâmicas no contexto territorial do Município de Macedo de Cavaleiros.
- ◆ Estabelecer a conexão e interatividade entre as respostas sociais desenvolvidas no âmbito da Carta Social e os modelos de gestão e práticas promovidas na prossecução das políticas sociais em funcionamento no concelho, nomeadamente através da lente da estrutura organizativa da Rede Social de Macedo de Cavaleiros, e, neste sentido, identificar e reconhecer as boas práticas institucionais.
- ◆ Promover a prossecução e reforço da fundamentação da intervenção social, alicerçada na conceção de instrumentos de planeamento coerentes, interdependentes e amplamente participados – a Carta Social está, assim, em alinhamento com a Rede Social – Diagnóstico Social de Macedo de Cavaleiros 2024 e Plano de Desenvolvimento Social – PDS 21-27 – Atualização 2024.
- ◆ Informar a comunidade local e fortalecer o diálogo interinstitucional, entre a administração local, central, organismos públicos, entidades privadas e rede solidária, na perspetiva de consolidar os mecanismos de suporte à tomada de decisão, em resposta às necessidades da população, sobre a configuração, estruturação e alargamento da rede de serviços e equipamentos sociais no concelho.

METODOLOGIA

A conceção deste documento privilegia uma metodologia assente, por um lado, na análise documental, na recolha de dados da Carta Social do MTSS e no levantamento/atualização de informação procedente das instituições que compõem a Rede de serviços e Equipamentos Sociais de Macedo de Cavaleiros; e, por outro, na análise e incorporação dos diferentes contributos dos instrumentos de planeamento da Rede Social – CLAS MC – o Diagnóstico Social 2024 (com recurso pontual ao Diagnóstico Social 2019), e o Plano de Desenvolvimento Social – PDS 21-27 – Atualização 2024 de Macedo de Cavaleiros.

Na parte que sucede à caracterização do território e elementos relativos à Rede Social de Macedo de Cavaleiros – e que é referente à Rede de Serviços e Equipamentos Sociais, foram prioritariamente considerados os dados disponíveis atualizados a 2025, e que respeitam à informação quantitativa de âmbito institucional, por resposta social. Para a produção de uma análise prévia, de carácter geral, recorreu-se aos dados disponíveis na Carta Social do MTSS, atualizados a 2023.

Para efeitos de apreciação crítica dos conteúdos e análise prospetiva, em face das necessidades identificadas pelo Conselho Local de Ação Social de Macedo de Cavaleiros, realizou-se um *Encontro para a Cooperação*, em março de 2025, no qual tiveram oportunidade de se pronunciar os membros daquele Conselho Local, na perspetiva de apontar a direção que favoreça a planificação da rede de serviços e equipamentos sociais do Município.



CARACTERIZAÇÃO
DO TERRITÓRIO DE
MACEDO DE
CAVALEIROS



MACEDO DE CAVALEIROS

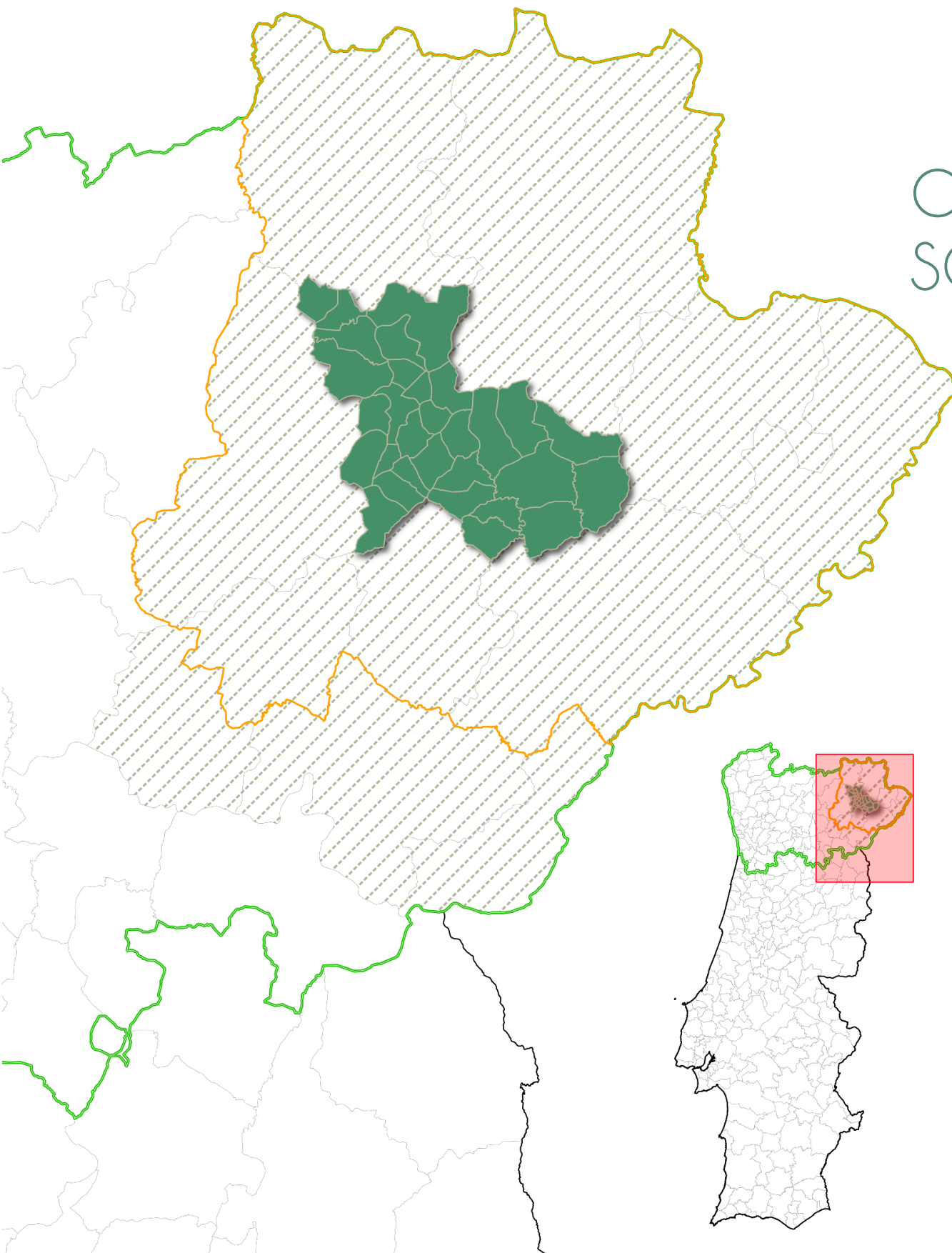
2025

CONTEXTO SOCIOGEOGRÁFICO

A montanha e a planície enfrentam-se, em violento e majestoso contraste; mas, não obstante o predomínio das terras baixas, as serranias periféricas são factor de primordial importância na morfologia do termo: delas se desprende todo o relevo secundário que o anima; as suas vertentes determinam as bacias hidrográficas; a sua orientação e altitude exercem acentuada influência sobre o clima e, por isso, sobre a vida. [Pires:1963; 61]

Esta curta citação caracteriza, de forma sucinta, o espaço habitado pela população do Concelho de Macedo de Cavaleiros, ainda que tenha sido escrita nos longínquos anos 60 do século XX. Situado no coração de Trás-os-Montes, região caracterizada pelas altas ondulações cortadas por vales profundos, e fazendo parte do distrito de Bragança, o concelho de Macedo de Cavaleiros encontra-se cercado pelas serras da Nogueira e de Bornes. O seu condicionamento geográfico atenua a excessividade do clima que caracteriza a região e, assim, a serra da Nogueira protege-o dos ventos gelados de Espanha que dominam nas estações frias, ao mesmo tempo que respira o ar morno que alastra dos rios Tua e Sabor. Pode dizer-se que fica na fronteira entre Terra Fria e Terra Quente, as duas regiões que dividem o Nordeste Transmontano, ditadas pelas diferentes características morfológicas e climáticas.

Enquanto unidade administrativa, Macedo de Cavaleiros é um concelho jovem, fundado a 15 de janeiro de 1863, pondo em prática uma nova circunscrição decorrente de sucessivas reformas administrativas.



MACEDO DE CAVALEIROS NUTS II - NORTE CONCELHOS
 DISTRITO DE BRAGANÇA NUTS III - TERRAS DE TRÁS-OS-MONTES

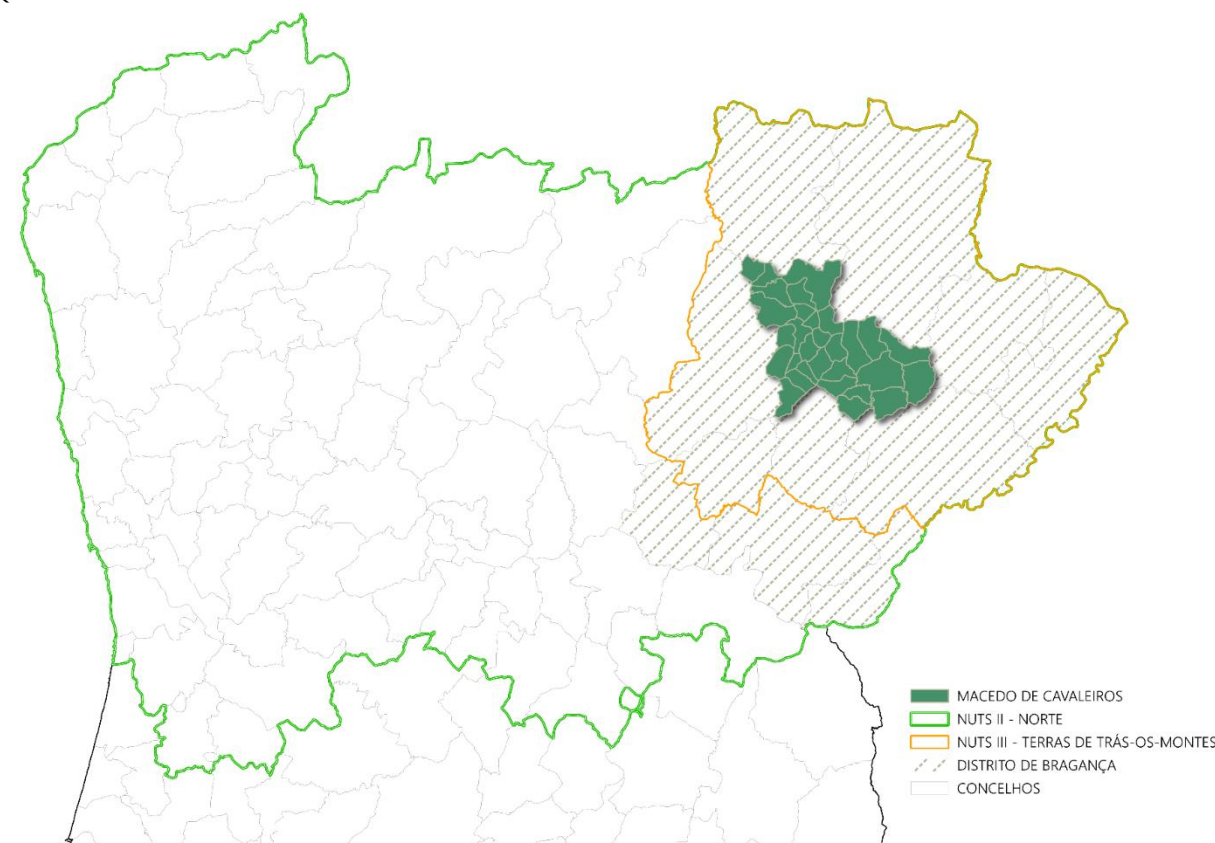
O Município de Macedo de Cavaleiros integra a região Norte de Portugal, fazendo parte da sub-região estatística das Terras de Trás-os-Montes (NUTS III).

A NUTS III Terras de Trás os-Montes é composta por um conjunto de 9 municípios. Estas unidades administrativas integram o distrito de Bragança, e são: Alfândega da Fé, Bragança, Macedo de Cavaleiros, Miranda do Douro, Mirandela, Mogadouro, Vila Flor, Vimioso e Vinhais. Os restantes concelhos do distrito – Carraceda de Ansiães, Freixo de Espada-à-Cinta e Torre de Moncorvo formam parte da NUTS III Douro.

Em termos de extensão territorial, o concelho preenche uma área aproximada de 699,2 km² distribuída por 30 freguesias e respetivas aldeias anexas, num total de 67 localidades. A cidade de Macedo de Cavaleiros é a sede de concelho e está localizada na freguesia com o mesmo nome, ocupando uma área de 15,3 km². Juntamente com os Municípios da NUTS III, Macedo de Cavaleiros integra, ainda, a Comunidade Intermunicipal Terras de Trás-os-Montes (CIM-TTM).

Macedo de Cavaleiros ocupa uma posição central na sub-região, beneficiando das acessibilidades rodoviárias existentes, designadamente o cruzamento entre a A4 (Área Metropolitana do Porto – Bragança – Espanha) e o IP2 (Faro – Guarda – Macedo de Cavaleiros), que contribuem para o seu fortalecimento na envolvente sub-regional. Integra o eixo urbano formado por Bragança e Mirandela, representando o terceiro concelho mais populoso da CIM-TTM, constituindo um polo de atração populacional no território de Trás-os-Montes. As condições de acesso ao sistema rodoviário existente, juntamente com o seu posicionamento, permite-lhe assumir um papel de relevo na ligação com os municípios da envolvente, designadamente com os do Douro Superior, distando cerca de 40 km de Bragança, 85 km de Vila Real, 180 km do Porto e 65 km da fronteira com Espanha, em Quintanilha.

O território de Macedo de Cavaleiros apresenta um notável património natural, histórico e cultural que a sua situação geográfica acentua, com a Terra Quente a oeste e a Terra Fria a leste e a norte. Esta região concelhia é abundante em produtos autóctones, de que se evidenciam o mel e a castanha, a cereja, o azeite e o figo, os frutos de casca rija, e, ainda, os enchidos tradicionais, as iguarias gastronómicas e os doces típicos das épocas festivas. A caça, as mostras locais, as confrarias e festividades celebram este território, que apresenta a singularidade do seu património geológico, com os Sítios da Rede Natura, a Paisagem Protegida da Albufeira do Azibo e as Festas de Inverno, com os Caretos de Podence – declarados Património Cultural Imaterial da Humanidade pela Unesco, em 2019 – como um traço identitário das suas gentes e um excecional cartão-de-visita.



O CONCELHO DE MACEDO DE CAVALEIROS

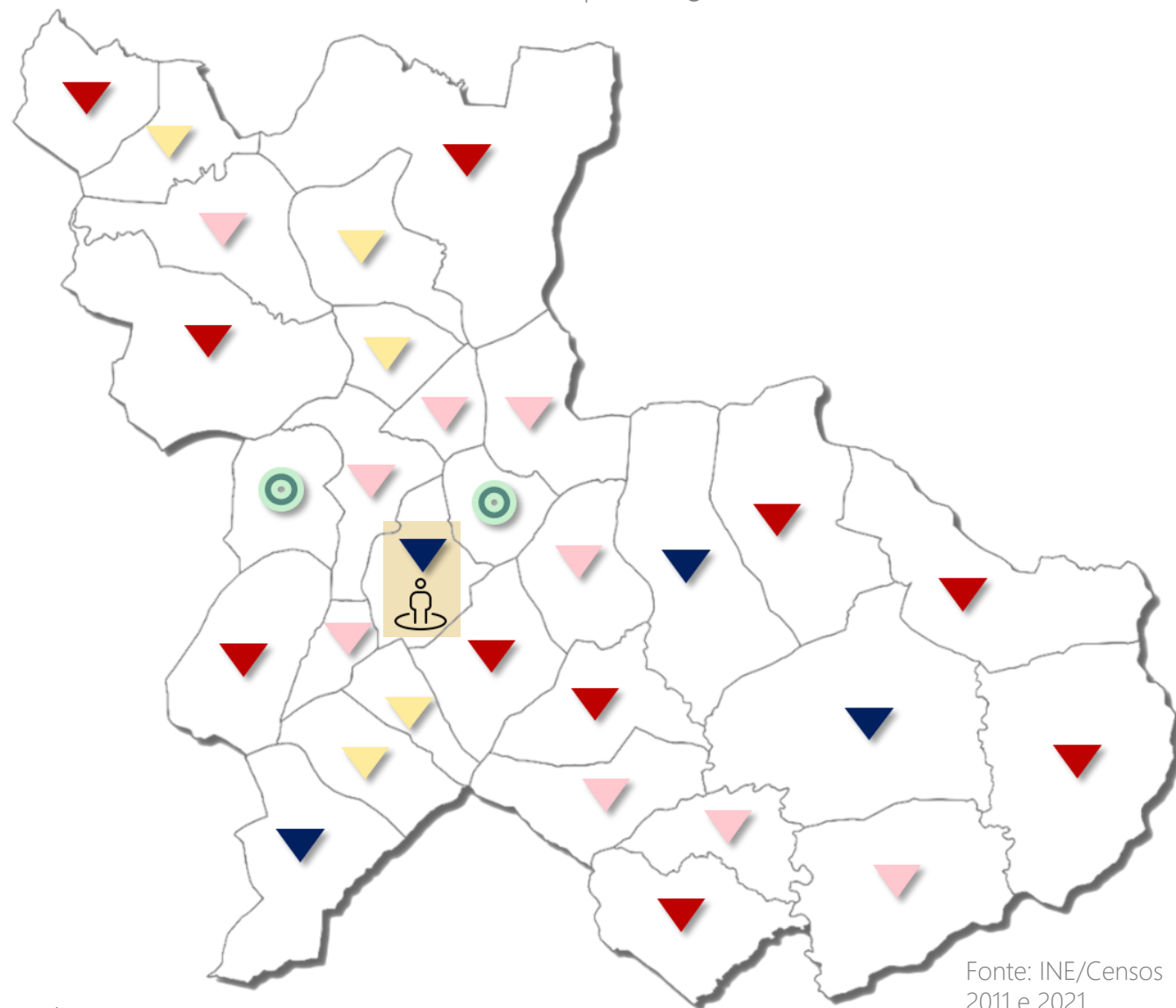
Conforme documentam os Censos 2021, o Município de Macedo de Cavaleiros regista um volume populacional de 14 251 efetivos. Veja-se a distribuição dos efetivos populacionais por sexos e também os escalões etários que assinalam os extremos da pirâmide etária:

H Homens	M Mulheres	0-14 Anos	65 e + Anos
6 773	7 478	1 286	4 941

As perdas populacionais observadas em Macedo de Cavaleiros, entre 2011 e 2021, foram transversais à generalidade das freguesias do Município, contribuindo para acentuar o contraste entre a freguesia da cidade, que concentra 43,06% da população residente, e as restantes comunidades. Com efeito, no ultimo período intercensitário, observou-se um reforço do papel polarizador da freguesia de Macedo de Cavaleiros (com um aumento do volume populacional fixado em 39,7%, em 2011), não obstante se observe uma regressão de efetivos (menos 120 pessoas) e uma ligeira diminuição da densidade populacional (-7,84 habitantes/km² entre 2011 e 2021).

O mapa que figura ao lado pretende demonstrar a variação da população residente, por freguesia, por escala de resultados. À exceção das freguesias de Sezulfe Vale de Prados, que registam um aumento do número de residentes, a comunidade concelhia perdeu população, com variações relativamente expressivas, sobretudo nas freguesias rurais, atendendo aos valores base de efetivos populacionais.

Variação da população residente em Macedo de Cavaleiros 2011-2021, por freguesia



Fonte: INE/Censos 2011 e 2021

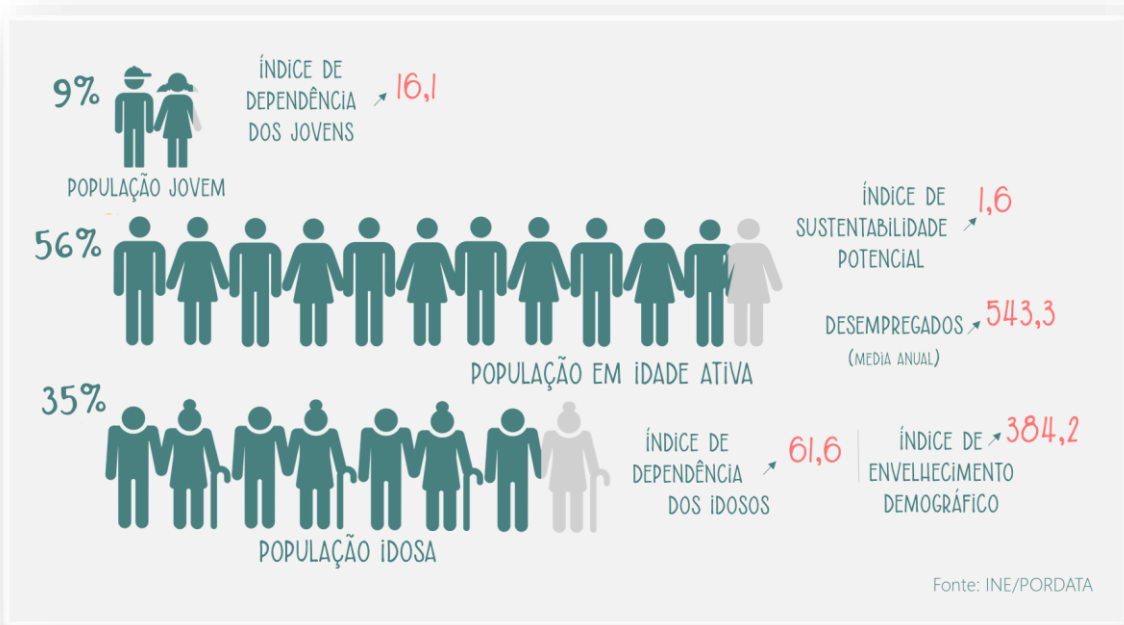
LEGENDA:

- Variação positiva
 - Freguesia de Sezulfe **2**
 - Freguesia de Vale de Prados
- >100
 - Freguesia de Macedo de Cavaleiros
 - Freguesia de Morais **4**
- 1 a -25 **5**
 - Freguesia de Corujas
 - Freguesia de Ferreira
 - Freguesia de Grijó
 - Freguesia de Vale Benfeito
 - Freguesia de Vilarinho de Agrochão
- 26 a -50
 - Freguesia de Amendoeira
 - Freguesia de Arcas
 - Freguesia de Carrapatas
 - Freguesia de Chacim
 - Freguesia de Lagoa
 - Freguesia de Lamas **9**
 - Freguesia de Lombo
 - Freguesia de Vale da Porca
 - UF de Podence e Santa Combinha
- 51 a -100
 - Freguesia de Cortiços
 - Freguesia de Lamalonga
 - Freguesia de Olmos
 - Freguesia de Peredo **10**
 - Freguesia de Talhas
 - Freguesia de Vinhas
 - UF de Ala e Vilarinho do Monte
 - UF Castelãos e Vilar do Monte
 - UF Espadanedo, Edroso, Murçós e Soutelo Mourisco
 - UF de Talhinha e Bagueixe
- Sede de concelho

Apresentam-se os resultados relativos à população residente no concelho, em 2021, por freguesia e por ciclos de vida, com o intuito de esclarecer onde se registam mais e menos crianças, jovens, população em idade ativa e pessoas idosas. Considerando o panorama recorrente desta região, relativamente ao envelhecimento demográfico, destacou-se a proporção percentual de pessoas idosas, assinalando “a laranja” as freguesias que apresentam os valores mais elevados, acima dos 50%; e, “a azul”, os valores comparativamente menos impactantes.

Veja-se ainda o retrato-síntese do Município, o qual atualiza os indicadores demográficos mais relevantes.

Retrato-síntese do quadro sociodemográfico do Município de Macedo de Cavaleiros, em 2021



Fonte: Diagnóstico Social de Macedo de Cavaleiros - 2024

População Residente por freguesia e grupo etário - Censos 2021

HM	Grupo Etário [Ciclos de Vida]					% idosos	Índice de envelhecimento
	0-14 anos	15-24 anos	25-64 anos	65 e + anos			
Macedo de Cavaleiros (Concelho)	14 251	1 286	1 256	6 768	4 941	35	384
Amendoeira	400	26	39	217	118	30	454
Arcas	215	16	7	95	97	45	606
Carrapatas	153	13	8	76	56	37	431
Chacim	227	9	9	108	101	44	1 122
Cortiços	237	9	16	96	116	49	1 289
Corujas	143	8	14	61	60	42	750
Ferreira	192	23	17	64	88	46	383
Grijó	351	17	29	167	138	39	812
Lagoa	271	15	13	108	135	50	900
Lamalonga	339	30	26	146	137	40	457
Lamas	238	13	13	121	91	38	700
Lombo	304	9	16	115	164	54	1 822
Macedo de Cavaleiros	6 137	759	708	3 244	1 426	23	188
Morais	530	44	40	252	194	37	441
Olmos	149	9	9	71	60	40	667
Peredo	191	14	15	92	70	37	500
Salselas	284	10	14	101	159	56	1 590
Sezulfe	271	17	18	111	125	46	735
Talhas	256	3	11	93	149	58	4 967
Vale Benfeito	159	12	14	72	61	38	508
Vale da Porca	239	22	21	108	88	37	400
Vale de Prados	472	44	35	221	172	36	391
Vilarinho de Agrochão	216	19	14	91	92	43	484
Vinhas	160	1	5	51	103	64	10 300
UF de Ala e Vilarinho do Monte	412	24	26	182	180	44	750
UF de Bornes e Burga	342	16	19	168	139	41	869
UF de Castelãos e Vilar do Monte	457	44	38	173	202	44	459
UF de Espadanedo, Edroso, Murçós e Soutelo Mourisco	386	25	30	161	170	44	680
UF de Podence e Santa Combinha	258	17	16	103	122	47	718
UF de Talhinhas e Bagueixe	262	18	16	100	128	49	711

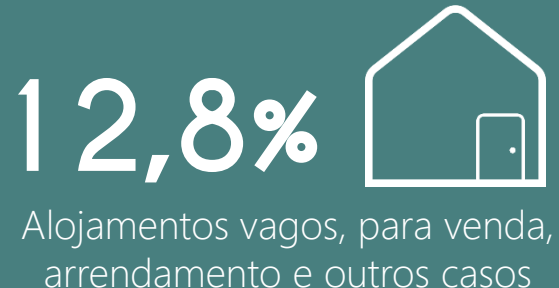
Fonte: INE/Censos 2021

MACEDO DE CAVALEIROS EM NÚMEROS

HABITAÇÃO



52,1% na TTM



11,5% na TTM



53,6% na TTM



36,3% na TTM



58,6% na TTM



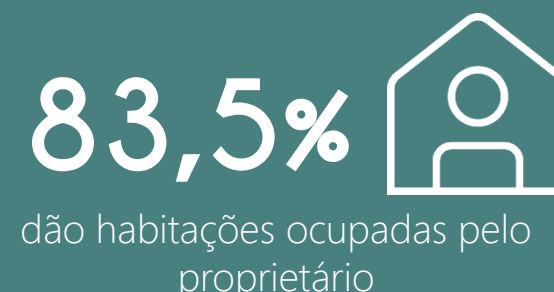
7,0% na TTM



5627 na TTM



6,8% na TTM



81,9% na TTM

MACEDO DE CAVALEIROS EM NÚMEROS



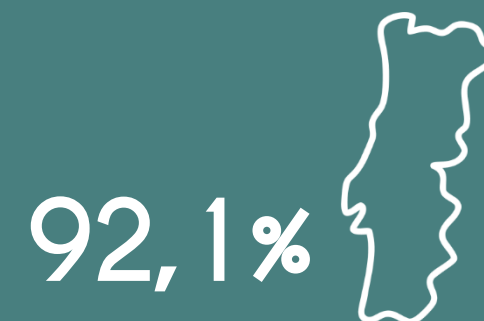
PESSOAS E EDUCAÇÃO



19,4 na TTM



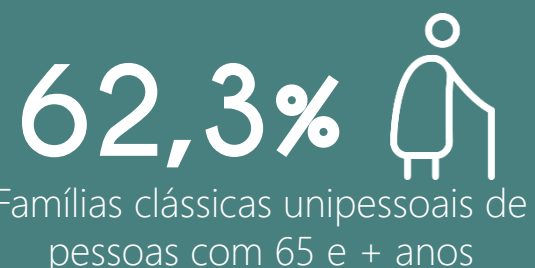
3,7% na TTM



São pessoas com
naturalidade
portuguesa



9,6% na TTM



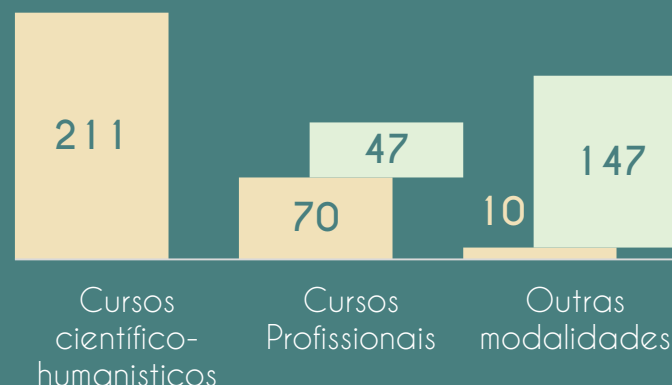
60,0% na TTM



3,0% na TTM

1006

Residentes são
naturais de outros
países



■ Público ■ Privado



16,6% na TTM

MACEDO DE CAVALEIROS EM NÚMEROS



EMPREGO E MOBILIDADE



5453 POPULAÇÃO ATIVA

42 115 na TTM

5049 POPULAÇÃO EMPREGADA

38 936 na TTM

404 POPULAÇÃO DESEMPREGADA

3 179 na TTM

627 ENTIDADES EMPREGADORAS

4 546 na TTM

3630 TRABALHADORES POR CONTA DE OUTREM

31 147 na TTM

12,6% 
AGRICULTURA

15,5% 
INDÚSTRIA E CONSTRUÇÃO

71,9% 
COMÉRCIO E SERVIÇOS

TRABALHADORES POR SECTOR DE ATIVIDADE

42,1%

TAXA DE ATIVIDADE

43,3%
TTM

38,9%

TAXA DE EMPREGO

38,9%
TTM

7,4%

TAXA DE DESEMPREGO

7,5%
TTM

POPULAÇÃO INATIVA

27,3%

25,8%
na TTM

Pessoas entre os 25 e os 64 anos de idade



26,2%
Pessoas que se deslocam a pé regularmente



63,5%
Pessoas que se deslocam de carro regularmente



MACEDO DE CAVALEIROS EM NÚMEROS



AÇÃO SOCIAL PROBLEMÁTICAS E RESPOSTAS



Pessoas Idosas e Pessoas com Deficiência e/ou incapacidade

40 Pessoas idosas e/ou com deficiência com doenças do foro psiquiátrico ou problemas de saúde mental

34 Pessoas idosas em situação de isolamento social e/ou geográfico

20 Pessoas idosas e/ou com deficiência com necessidade de ajudas técnicas e/ou transporte adaptado

i Indicadores relativos a utentes dos equipamentos sociais

3.128

PENSÃO DE VELHICE

426

CSI
COMPLEMENTO SOLIDÁRIO PARA IDOSOS

253

PSI
PRESTAÇÃO SOCIAL PARA A INCLUSÃO



Crianças e Jovens

- 148** N.º de crianças no município com acesso a equipamentos de primeira infância
- 629** N.º de crianças do concelho em Ação Social Escolar (ASE)
- 1524** N.º de crianças no Município com médico de Família
- 122** N.º de crianças no município com assistência/apoio/acompanhamento psicológico
- 107** N.º de crianças do concelho a viver em famílias apoiadas por instituições de distribuição alimentar



RSI

Rendimento Social de Inserção

107
Famílias

429
Beneficiários

SUBSÍDIO DE DESEMPREGO

206
Beneficiários

53,4%
São mulheres



REDE SOCIAL DE
MACEDO DE
CAVALEIROS



MACEDO DE CAVALEIROS

2025

REDE SOCIAL DE MACEDO DE CAVALEIROS

A Rede Social visa contribuir para a erradicação da pobreza e da exclusão social, bem como para a promoção do desenvolvimento local, com base num trabalho de parceria alargada, efetiva e dinâmica.

Ao nível local, a Rede Social formaliza-se, nomeadamente, através da criação dos Conselhos Locais de Ação Social (CLAS), que constituem plataformas de planeamento e coordenação da intervenção social de âmbito concelhio.

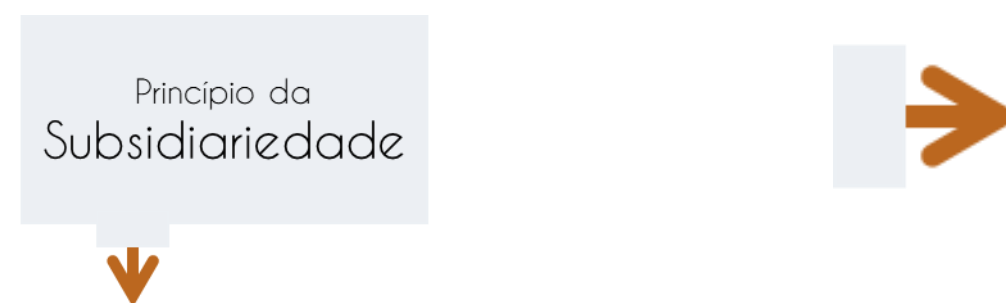
O Município de Macedo de Cavaleiros integrou o projeto-piloto do Programa da Rede Social, na prossecução das orientações e dinâmicas inscritas na Resolução do Conselho de Ministros n.º 197/97, de 18 de novembro. Este processo decorreu entre janeiro de 2000 e março de 2001, tendo sido constituído o Conselho Local de Ação Social de Macedo de Cavaleiros (CLAS MC) a 14 de abril de 2000. A generalidade das entidades que aderiram ao CLAS MC, na fase experimental, ainda hoje integram esta estrutura de parceria. E este facto é a afirmação inequívoca de que a base essencial permanece, ao longo de 25 anos de atividade do CLAS MC, acompanhando novas (ou renovadas) adesões, as transformações organizativas e as constantes mutações sociais – com os seus ritmos e oscilações e o incessante pulsar do devir social.

A intervenção social, ou de outro modo, a promoção do desenvolvimento enfrenta invariavelmente avanços e recuos, diante da complexidade e multidimensionalidade dos fenómenos, da sua reprodução exponencial ou da atenuação dos seus efeitos, do surgimento de novas necessidades e problemáticas.



Este quadro social dinâmico ampara-se na capacidade de antevisão dos problemas sociais, ou da sua evolução, na ação coordenada que potencie prever, com maior antecipação, o surgimento de novos problemas ou necessidades, na identificação das suas causas e das medidas adequadas para os solucionar, proporcionando a almejada melhoria da qualidade de vida da população.

A Rede Social consubstancia-se em cinco princípios de ação:



Significa que é no território, no local, que os problemas terão de ser resolvidos; é próximo das populações que se deve atuar, de uma forma concertada, articulada e preventiva. Neste contexto, a aplicação deste princípio implica reconhecer que, só depois de explorados os recursos e competências locais, se apela a outros níveis sucessivos de encaminhamento e resolução dos problemas.



PRINCÍPIOS

Princípio da Integração



A integração social faz apelo ao desenvolvimento de intervenções integradas e multisectoriais para responder eficazmente ao carácter multidimensional dos fenómenos de pobreza e exclusão social. Deverá, neste âmbito, assentar na convergência das medidas económicas, sociais e ambientais, entre outras, com vista à promoção das comunidades locais, através de ações planificadas, executadas e avaliadas de uma forma conjunta.

Princípio da Articulação



Traduz a necessidade de articular a ação dos diferentes agentes com atividade num território, através do desenvolvimento do trabalho em parceria, da cooperação e da partilha de responsabilidades. Assim, deve constituir um suporte da ação, permitir mobilizar os recursos e as competências existentes na comunidade e contribuir para a promoção de projetos de ação coletivos..

Princípio da Participação



Este princípio significa que o combate à pobreza e à exclusão social, numa perspetiva da promoção do desenvolvimento social, é tanto mais efetivo quanto resulte de um processo amplamente participado. No quadro da Rede Social, a participação deve alargar-se aos atores locais e às populações, em particular às mais desfavorecidas e estender-se a todas as ações desenvolvidas, em todas as suas etapas.

Princípio da Inovação



Face à emergência de novas problemáticas e às mutações sociais que ocorrem a um ritmo acelerado, torna-se imprescindível que as novas políticas, medidas e programas sejam portadores de inovação para se adequarem às realidades em presença. A Rede Social integra perspetivas inovadoras relativamente à descentralização da intervenção social, ao desenvolvimento de uma parceria estratégica baseada numa ampla democracia participativa e na introdução de metodologias de planeamento intersectorial da intervenção social no local.



A Rede Social de Macedo de Cavaleiros estrutura-se com base nos seus órgãos – o Conselho Local de Ação Social – CLAS MC, e as Comissões Sociais Interfreguesias – CSIF.

Para promover a dinâmica dos órgãos da Rede Social foram definidos quatro objetivos de desenvolvimento, patenteados no Plano de Desenvolvimento Social – PDS 21-27, que se transcrevem:

1. Afirmar o CLAS MC como uma estrutura de referência no contexto do Município de Macedo de Cavaleiros e da Região.
2. Reforçar o papel do CLAS MC na definição das dinâmicas de planeamento, investigação e intervenção social.
3. Desenvolver mecanismos inovadores de intervenção social numa perspetiva holística e amplamente participada.
4. Otimizar o desempenho dos órgãos da Rede Social – CLAS MC e Comissões Sociais Interfreguesias.

O Decreto-lei n.º 115/2006, de 14 de junho, que regulamenta a Rede Social, define o funcionamento e as competências dos seus órgãos, bem como os princípios e regras subjacentes aos instrumentos de planeamento que lhes estão associados, em desenvolvimento do regime jurídico de transferência de competências para as autarquias locais.

Apresenta-se, na página seguinte, a composição do CLAS MC, que conta, no total, com 46 parceiros, incluindo instituições, pessoas em nome individual, estruturas de parceria e projetos.

Nas sessões de Plenário do CLAS MC, as juntas de freguesia aderentes fazem-se representar por cinco CSIF, correspondendo esta estrutura de funcionamento, de carácter deliberativo, a 27 membros.



COMPOSIÇÃO DO CLAS DE MACEDO DE CAVALEIROS

Integram o CLAS MC, por ordem alfabética e conforme o artigo 21.º do Decreto-Lei n.º 115/2006, de 14 de junho:

✓ Câmara Municipal de Macedo de Cavaleiros

Entidade que preside ao CLAS MC, nos termos do diploma legal em observância.

Organismos Públicos

- ✓ Agrupamento de Escolas de Macedo de Cavaleiros (AEMC)
- ✓ Guarda Nacional Republicana – Grupo Territorial de Bragança
- ✓ ICAD, IP – Instituto para os Comportamentos Aditivos e nas Dependências – CRI de Bragança
- ✓ IEFP, I.P. Centro de Emprego e Formação Profissional de Bragança – Serviço de Emprego de Macedo de Cavaleiros
- ✓ Instituto de Segurança Social, I.P. – Centro Distrital de Bragança
- ✓ Instituto Português do Desporto e Juventude, I.P. – Direção Regional do Norte
- ✓ UCC – Unidade de Cuidados na Comunidade de Macedo de Cavaleiros – ULS Nordeste

Instituições que desenvolvem respostas sociais, mediante a celebração de acordos de cooperação com organismos públicos

- ✓ Centro Social Nossa Senhora de Fátima
- ✓ Centro Social Paroquial Santa Maria Madalena – Grijó
- ✓ Centro Social Paroquial São Geraldo – Carrapatas
- ✓ CERCIMAC – Cooperativa de Educação e Reabilitação de Cidadãos Inadaptados, Crl
- ✓ Delegação de Vila Real da Associação dos Cegos e Amblíopes de Portugal (ACAPO)
- ✓ NUCLISOL Jean Piaget
- ✓ Santa Casa da Misericórdia de Macedo de Cavaleiros

✓ Entidades que desenvolvem respostas sociais no âmbito da presente Carta Social.

Juntas de Freguesia

💧 Comissão Social Interfreguesias AFRECIMAC

JUNTAS DE FREGUESIA INTEGRANTES

Amendoeira

Carrapatas

Grijó

Macedo de Cavaleiros

Vale Benfeito

Vale da Porca

Vale de Prados

União das Freguesias de Castelãos e Vilar do Monte

💧 Comissão Social Interfreguesias RIO MACEDO

JUNTAS DE FREGUESIA INTEGRANTES

Arcas

Ferreira

Vilarinho de Agrochão

União das Freguesias de Ala e Vilarinho do Monte

💧 Comissão Social Interfreguesias SeLaCor

JUNTAS DE FREGUESIA INTEGRANTES

Cortiços

Lamas

Sezulfe



Comissões Sociais Interfreguesias

💧 Comissão Social Interfreguesias ZONA NASCENTE

JUNTAS DE FREGUESIA INTEGRANTES

Chacim

Lagoa

Lombo

Morais

Olmos

Peredo

💧 Comissão Social Interfreguesias 5

JUNTAS DE FREGUESIA INTEGRANTES

Salselas

Vinhas

União das Freguesias de Talhinhos e Bagueixe

COMPOSIÇÃO DO CLAS DE MACEDO DE CAVALEIROS

Entidades sem fins lucrativos

- 💧 Associação Comercial, Industrial e de Serviços de Macedo de Cavaleiros (ACISMC)
- 💧 Associação de Diabéticos do Distrito de Bragança - ADDB

Pessoas dispostas a contribuir de modo relevante para o desenvolvimento social local

- 💧 Maria Inês Falcão
- 💧 Maria Teresa Salselas

Estruturas de Parceria e Representantes de Projetos

- 💧 Comissão de Proteção Crianças e Jovens de Macedo de Cavaleiros
- 💧 Núcleo Local de Inserção (NLI) de Macedo de Cavaleiros do Rendimento Social de Inserção - RSI
- 💧 Radar Social



REDE DE
SERVIÇOS E
EQUIPAMENTOS
SOCIAIS



MACEDO DE CAVALEIROS

2025

ENTIDADES PROPRIETÁRIAS DE EQUIPAMENTOS SOCIAIS

No âmbito da Carta Social, é considerada entidade proprietária qualquer entidade, individual ou coletiva, que é titular de um ou mais equipamentos (instalações) onde se desenvolvem respostas sociais. As entidades proprietárias de equipamentos sociais de Macedo de Cavaleiros foram agrupadas segundo a natureza jurídica em entidades lucrativas e entidades não lucrativas:

- ▶ As **entidades lucrativas** congregam todas as entidades particulares com fins lucrativos (privadas);
- ▶ As **entidades não lucrativas** congregam todas as Instituições Particulares de Solidariedade Social (IPSS), outras entidades sem fins lucrativos (entidades equiparadas a IPSS e outras organizações particulares sem fins lucrativos) e as Entidades Oficiais (públicas) que prosseguem fins de ação social.

Segundo a Carta Social 2023/GEP/MTSSS, no ano de 2023, por referência a 31 de dezembro, o universo das entidades proprietárias de equipamentos sociais correspondia a 14 instituições*, das quais 9 representavam entidades não lucrativas, e, entre elas, 2 oficiais/públicas e 5 entidades lucrativas (que correspondem a respostas dirigidas a pessoas idosas e/ou em situação de dependência).

* O universo engloba todas as entidades incluídas na RSES, entidades com a resposta social Educação Pré-Escolar, integradas na CS em 2015, entidades com unidades e/ou equipas que compõem a RNCCI, integradas na CS em 2019, entidades que desenvolvem a resposta de Ajuda Alimentar no âmbito do POAPMC, integradas na CS em 2020, e as Autarquias do Continente no âmbito do processo de transferência de competências da ação social, integradas em 2023.

Distribuição das entidades proprietárias, segundo a natureza jurídica | 2023

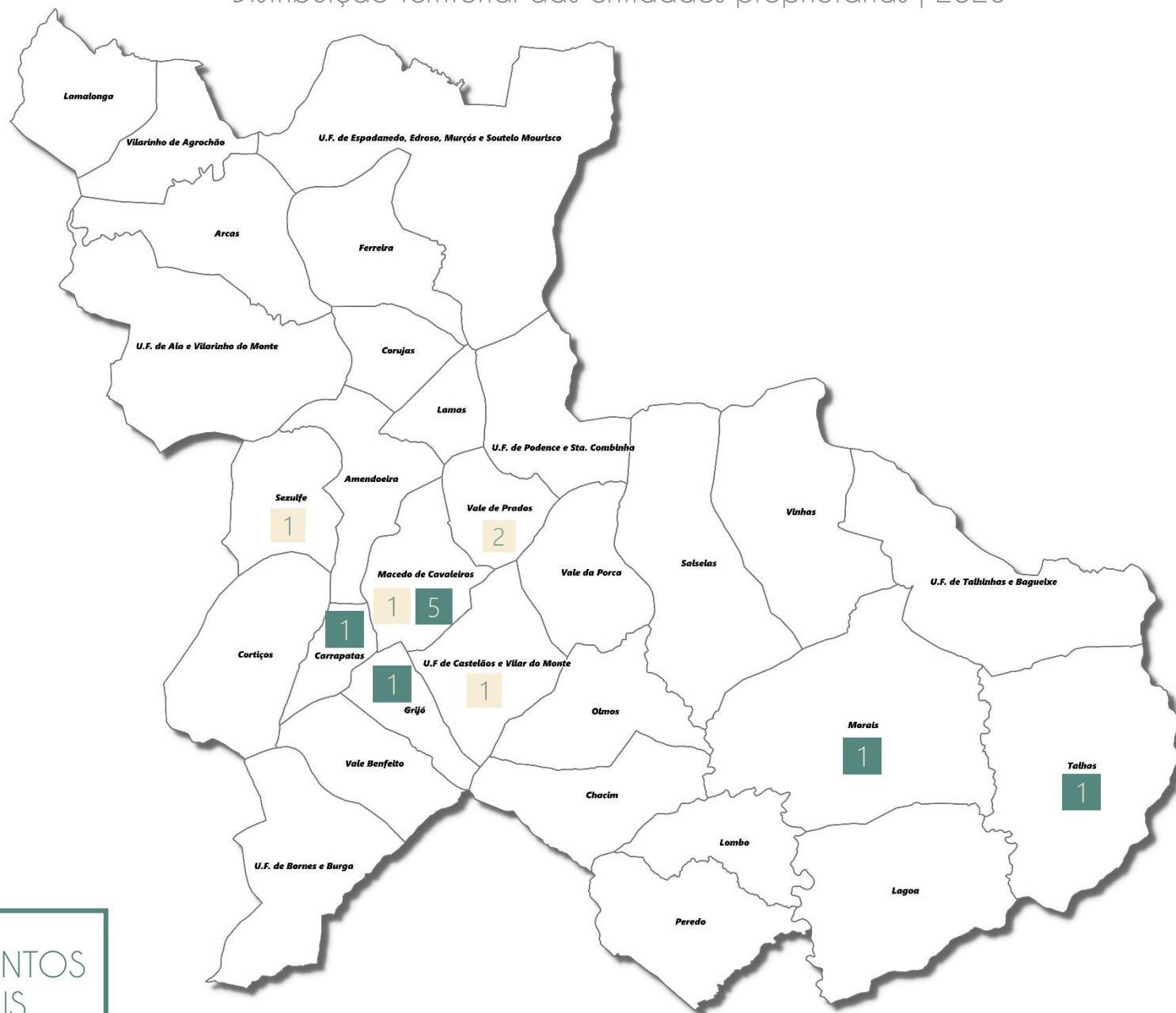


ENTIDADES PROPRIETÁRIAS E EQUIPAMENTOS SOCIAIS

Em 2023, das 14 entidades com equipamentos de resposta social em funcionamento no concelho de Macedo de Cavaleiros, 42,9% encontravam-se sediadas na freguesia de Macedo de Cavaleiros (6), e as restantes distribuem-se pelas freguesias de Carrapatas, Grijó, Morais, Sezulfe, Talhas, União das Freguesias de Castelões e Vilar do Monte, todas com 7,1% (1) e, com 14,3% (2), a freguesia de Vale de Prados.

A análise por natureza jurídica revela que as entidades sem fins lucrativos concentram-se sobretudo na freguesia de Macedo de Cavaleiros (55,6%), assinalando-se resultados ainda nas freguesias de Grijó, Carrapatas, Morais e Talhas (11,1%). As entidades lucrativas localizam-se nas freguesias de Macedo de Cavaleiros, Sezulfe, Vale de Prados e União das Freguesias de Castelões e Vilar do Monte.

Distribuição territorial das entidades proprietárias | 2023



Fonte: Carta Social 2023; GEP/MTSSS

Total 14 Entidades

Entidades com fins lucrativos

5

Entidades sem fins lucrativos

9

EQUIPAMENTOS SOCIAIS

6

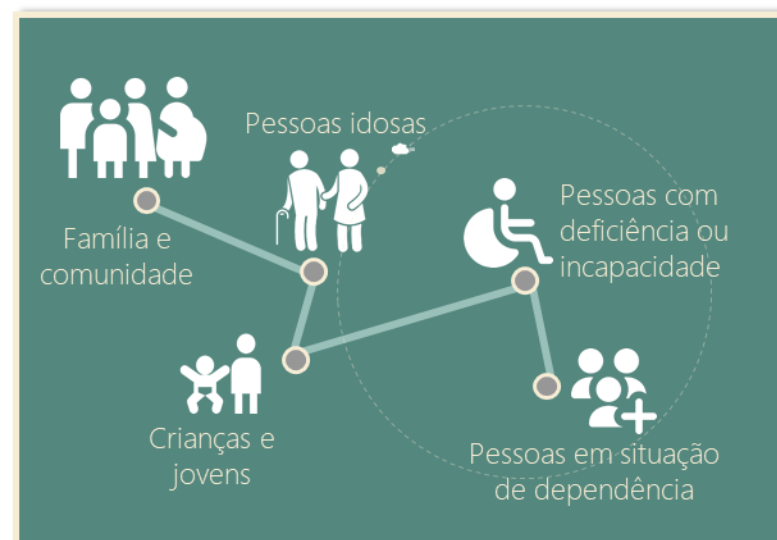
19

EQUIPAMENTOS E RESPOSTAS SOCIAIS

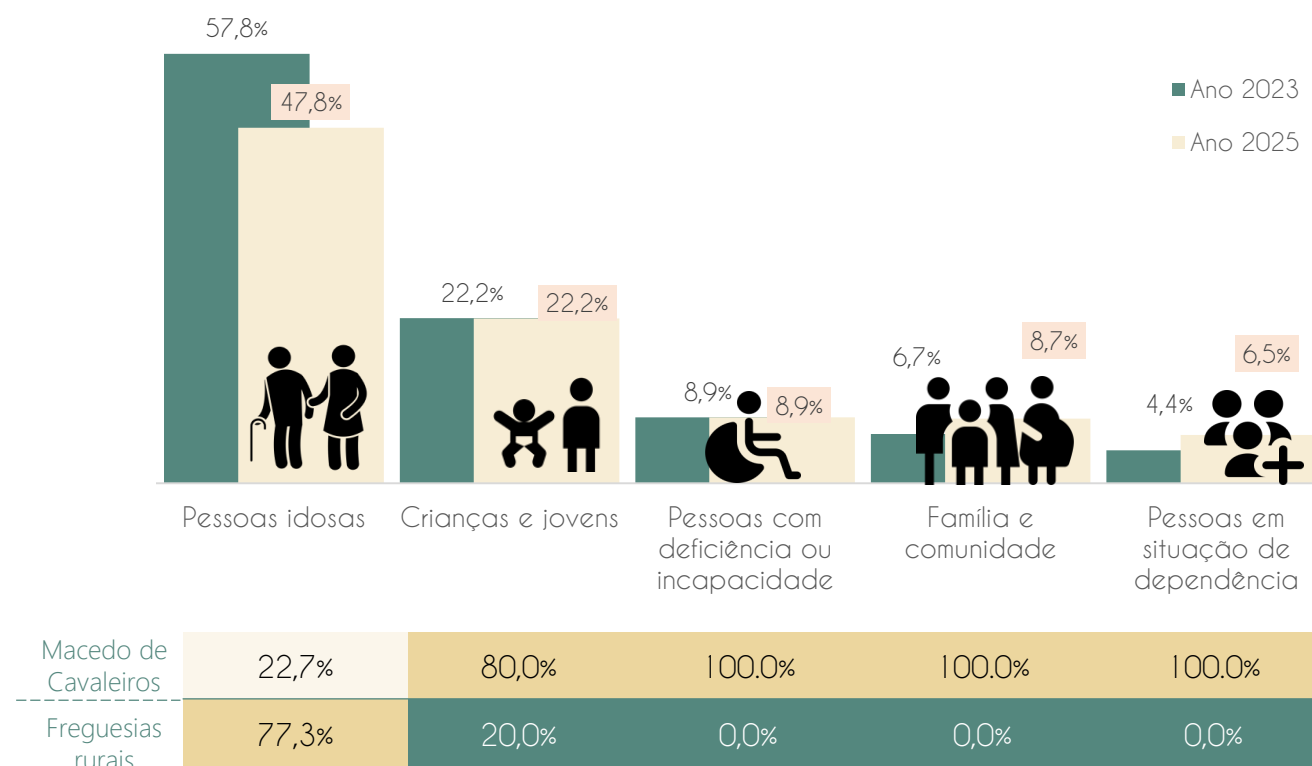
Considera-se por equipamento social toda a estrutura física onde se desenvolvem as diferentes respostas sociais, ou onde estão instalados os serviços de enquadramento de determinadas respostas.. Ainda que as respostas sociais se dirijam a toda a população, existem serviços e equipamentos específicos dirigidos a grupos alvo enquadrados em 5 áreas principais, considerando as respostas existentes em Macedo de Cavaleiros: Pessoas Idosas; Crianças e Jovens; Pessoas com Deficiência ou Incapacidade; Família e Comunidade; e Pessoas em Situação de Dependência.

As respostas dirigidas a Pessoas Idosas e a Crianças e Jovens ascendem, em 2023, a 80% das respostas sociais do Concelho, um pouco abaixo da tendência nacional, cujos grupos sociais referidos representam 85,74% do universo de respostas sociais no país, no mesmo período.

Em 2023, e confirmadamente em 2025, a distribuição territorial das respostas sociais dirigidas ao grupo das Pessoas Idosas evidencia, em termos comparativos, uma maior disseminação no território do Município de Macedo de Cavaleiros.



Distribuição dos equipamentos sociais por grupo-alvo | 2023 e 2025



Fonte: Carta Social 2023; GEP/MTSSS; Carta Social Macedo de Cavaleiros 2025

Grupos sociais
e total de pessoas abrangidas



ANO **2025**

2 522
utentes



Por respostas sociais entende-se o conjunto de atividades e/ou serviços desenvolvidos em equipamentos, ou a partir destes, vocacionadas para o apoio a pessoas e/ou famílias.

Considerando as respostas sociais existentes em Macedo de Cavaleiros, tal como identificados os grupos sociais principais, apresentam-se as respostas sociais segundo a tipologia e a sua distribuição no território do Concelho.

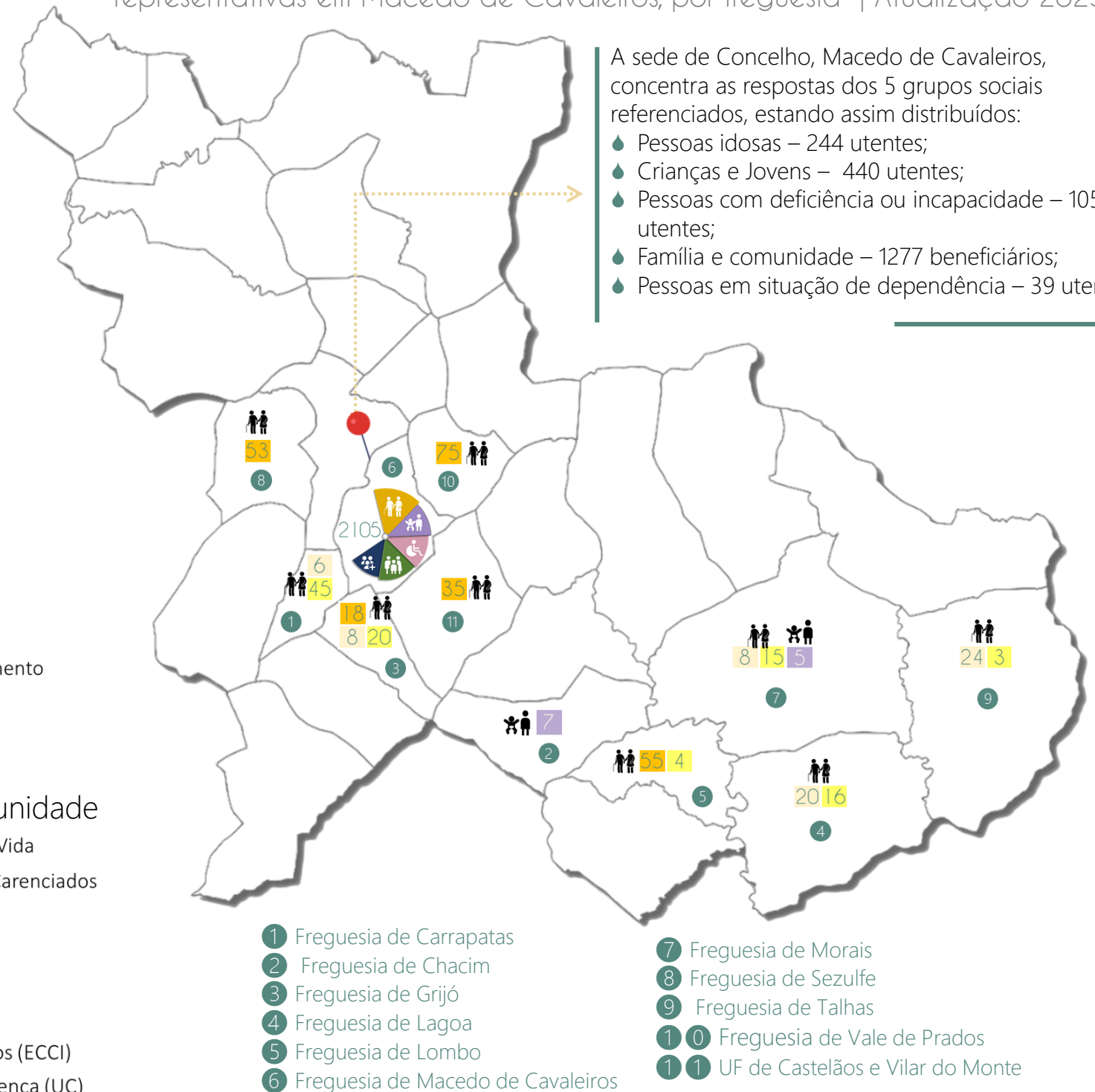
Número de utentes por resposta social, segundo as tipologias mais representativas em Macedo de Cavaleiros, por freguesia | Atualização 2025

A sede de Concelho, Macedo de Cavaleiros, concentra as respostas dos 5 grupos sociais referenciados, estando assim distribuídos:

- ◆ Pessoas idosas – 244 utentes;
- ◆ Crianças e Jovens – 440 utentes;
- ◆ Pessoas com deficiência ou incapacidade – 105 utentes;
- ◆ Família e comunidade – 1277 beneficiários;
- ◆ Pessoas em situação de dependência – 39 utentes.

Tipologia dos grupos sociais e legenda

<p>Pessoas idosas</p> <ul style="list-style-type: none"> ERPI Centro de Dia SAD 	<p>Crianças e jovens</p> <ul style="list-style-type: none"> Creche Pré-Escolar CATL Casa de Acolhimento
<p>Pessoas com deficiência ou incapacidade</p> <ul style="list-style-type: none"> Intervenção Precoce Lar Residencial CACI SAVI 	<p>Família e comunidade</p> <ul style="list-style-type: none"> Centro de Apoio à Vida Ajuda Alimentar a Carenciados Cantina Social SAAS
<p>Pessoas em situação de dependência</p>	<ul style="list-style-type: none"> Equipa de Cuidados Continuados Integrados (ECCI) Unidade de Convalescença (UC) Unidade de Cuidados Paliativos (UCP)



- 1 Freguesia de Carrapatas
- 2 Freguesia de Chacim
- 3 Freguesia de Grijó
- 4 Freguesia de Lagoa
- 5 Freguesia de Lombo
- 6 Freguesia de Macedo de Cavaleiros
- 7 Freguesia de Morais
- 8 Freguesia de Sezulfre
- 9 Freguesia de Talhas
- 10 Freguesia de Vale de Prados
- 11 UF de Castelões e Vilar do Monte

RESPOSTAS SOCIAIS – COBERTURA E UTILIZAÇÃO



Creche e Ama



ERPI
Centro de Dia
SAD



CACI
Lar
Residencial



Creche e Ama



ERPI
Centro de Dia
SAD



CACI
Lar
Residencial

Taxa média de cobertura %

	Creche e Ama	ERPI Centro de Dia SAD	CACI Lar Residencial
Continente (NUTS I)	55,2	8,7 5,0	25,4 1,2
Distrito de Bragança	73,2	14,7 9,7	8,8 1,3
Macedo de Cavaleiros	67,8	6,0 7,2	30,4 2,7

Taxa média de utilização %

	Creche e Ama	ERPI Centro de Dia SAD	CACI Lar Residencial
Continente (NUTS I)	87,3	92,5 57,1	23,6 96,5
Distrito de Bragança	80,6	96,1 33,8	23,9 24,5
Macedo de Cavaleiros	87,5	89,9 34,9	100,0 95,8

Fonte: Carta Social 2023; GEP/MTSSS; INE, Estimativas da População Residente



1.ª Infância



Pessoas idosas



Pessoas com
deficiência ou
incapacidade

RESPOSTAS SOCIAIS

POR GRUPO ALVO E TIPOLOGIA
DA RESPOSTA



MACEDO DE CAVALEIROS

2025

1

PESSOAS IDOSAS

- 1.1 Estrutura Residencial para Pessoas Idosas [ERPI]
- 1.2 Centro de Dia
- 1.3 Serviço de Apoio Domiciliário [SAD]



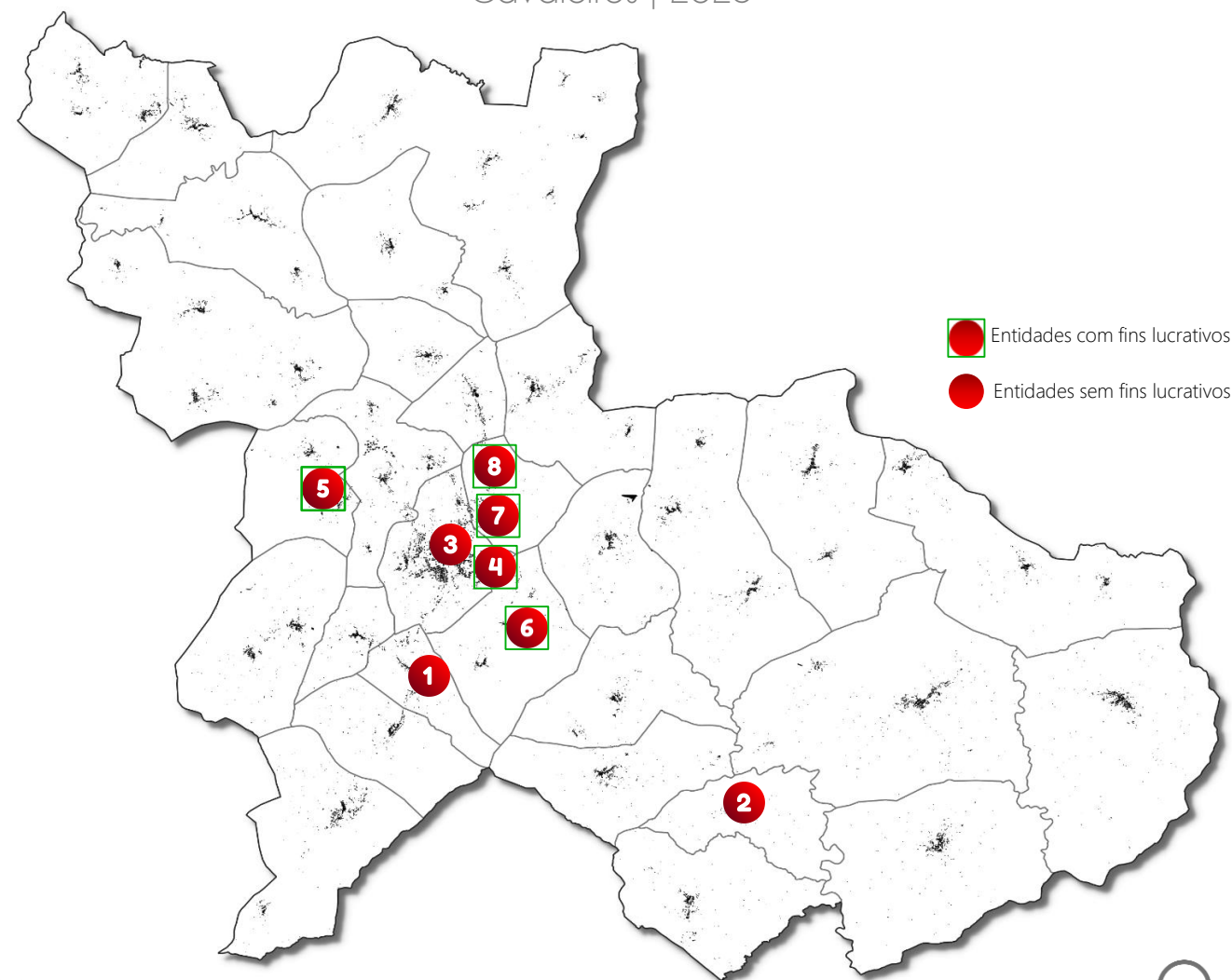
1.1 ESTRUTURA RESIDENCIAL PARA PESSOAS IDOSAS [ERPI]

Resposta social desenvolvida em equipamento, destinada a alojamento coletivo, de utilização temporária ou permanente, em que sejam desenvolvidas atividades de apoio social e prestados cuidados de enfermagem.

No Município de Macedo de Cavaleiros, as ERPI concentram-se nas freguesias adjacentes à área urbana da cidade e sede de concelho, registando-se ainda um equipamento mais a sul, na freguesia do Lombo (2). Esta resposta apresenta uma representatividade estatística comparativamente superior de equipamentos da rede lucrativa, numa proporção de 62,5%.



Cobertura territorial de ERPI no Município de Macedo de Cavaleiros | 2025



Mais Respostas Sociais Relevantes: **Famílias de Acolhimento**

Consiste no acolhimento familiar de pessoas idosas ou de pessoas adultas com deficiência, de forma temporária ou permanente e a tempo completo ou a tempo parcial, visando assegurar um meio sociofamiliar e afetivo adequado à satisfação das suas necessidades básicas e ao respeito pela sua identidade, personalidade e privacidade.

Código do mapa	Designação	Entidade proprietária	Natureza jurídica	Capacidade	Utentes	Freguesia e Localidade	Localização WGS84 (Graus Decimais)	
							Y	X
1	Centro Social Paroquial Santa Maria Madalena de Grijó	Centro Social Paroquial Santa Maria Madalena de Grijó	Centro Social Paroquial	18	18	Grijó	41.49786	-6.97389
2	Santa Casa da Misericórdia de Macedo de Cavaleiros – Lar do Lombo	Santa Casa da Misericórdia de Macedo de Cavaleiros	IPSS/SCM	55	55	Lombo	41.45778	-6.84599
3	Lar de Idosos Santa Casa da Misericórdia de Macedo de Cavaleiros	Santa Casa da Misericórdia de Macedo de Cavaleiros	IPSS/SCM	93	93	Macedo de Cavaleiros	41.54038	-6.95957
4	Casa de Repouso Afonso, LDA.	Casa de Repouso Afonso, LDA.	Entidade Privada Lucrativa	60	60	Macedo de Cavaleiros	41.53256	-6.94456
5	Vale O Bem Viver	Casa de Repouso Afonso, LDA.	Entidade Privada Lucrativa	53	53	Sezulfe, Vale Pradinhos	41.55952	-7.00267
6	Memória Pacata, LDA	Memória Pacata, LDA	Entidade Privada Lucrativa	35	35	UF Castelãos e Vilar do Monte, Castelãos	41.51904	-6.93574
7	Lar de Santa Marinha	Lar de Santa Marinha	Entidade Privada Lucrativa	43	43	Vale de Prados, Arrifana	41.56691	-6.94746
8	Hotel Geriátrico SENIORMAIS	IDOSOSMAIS, Sociedade Unipessoal, LDA.	Entidade Privada Lucrativa	32	32	Vale de Prados	41.54887	-6.94769

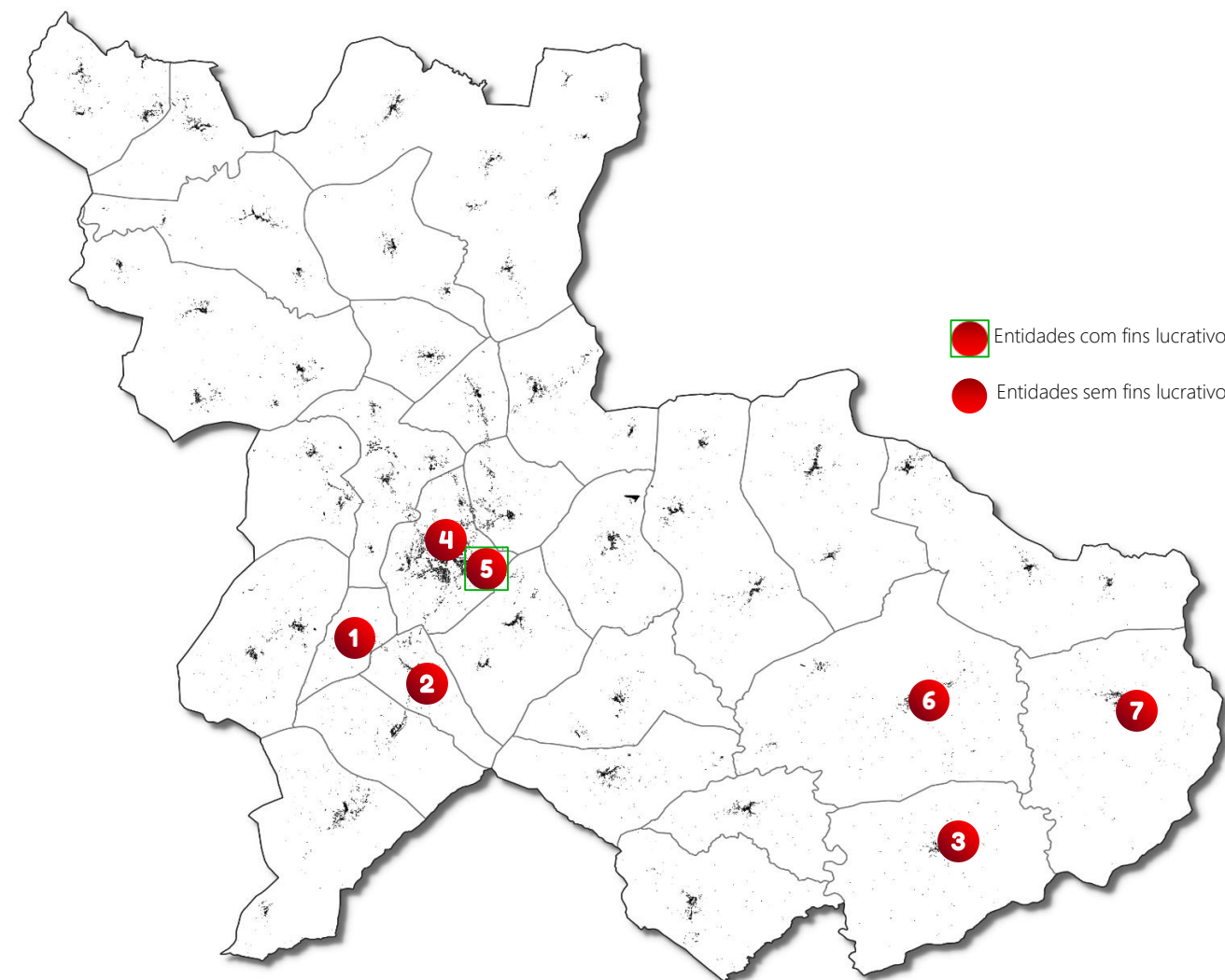
1.2 CENTRO DE DIA

Resposta social, desenvolvida em equipamento, que consiste na prestação de um conjunto de serviços que contribuem para a manutenção das pessoas idosas no seu meio sociofamiliar, promovendo a autonomia e a prevenção de situações de dependência ou o seu agravamento e, assim, evitando ou retardando ao máximo a respetiva institucionalização.

Esta resposta social regista a taxa de utilização mais baixa deste grupo, com um total de 113 vagas (66,5% da capacidade).



Cobertura territorial de Centros de Dia no Município de Macedo de Cavaleiros | 2025



A resposta social de Centro de Dia está distribuída por seis freguesias (20% do território concelhio), com 2 equipamentos Macedo de Cavaleiros e os restantes concentrados em duas freguesias próximas da sede de Concelho – Carrapatos e Grijó – e na zona nascente, nas freguesias contíguas de Lagoa, Morais e Talhas.

CENTRO DE DIA | LISTA DE RESPOSTAS POR ENTIDADE 2025

Código do mapa	Designação	Entidade proprietária	Natureza jurídica	Capacidade	Utentes	Freguesia e Localidade	Localização WGS84 (Graus Decimais)	
							Y	X
1	Centro Social Paroquial São Geraldo de Carrapatas	Centro Social Paroquial São Geraldo de Carrapatas	Centro Social Paroquial	30	6	Carrapatas	41.51355	-6.99686
2	Centro Social Paroquial Santa Maria Madalena de Grijó	Centro Social Paroquial Santa Maria Madalena de Grijó	Centro Social Paroquial	15	8	Grijó	41.49786	-6.97389
3	Centro de Dia Padre Carlos Susano	Centro Social Nossa Senhora de Fátima	Associação de Solidariedade Social	35	20	Lagoa	41.44459	-6.76929
4	Lar de Idosos Santa Casa da Misericórdia de Macedo de Cavaleiros	Santa Casa da Misericórdia de Macedo de Cavaleiros	IPSS/SCM	35	10	Macedo de Cavaleiros	41.54038	-6.95957
5	Casa de Repouso Afonso, LDA.	Casa de Repouso Afonso, LDA.	Entidade Privada Lucrativa	5	2	Macedo de Cavaleiros	41.53256	-6.94456
6	Centro de Dia Centro Social Paroquial Santo André	Centro Social Paroquial Santo André	Centro Social Paroquial	25	8	Morais	41.49033	-6.77745
7	Centro de Dia Centro Social Paroquial Santo António	Centro Social Paroquial Santo António	Centro Social Paroquial	25	3	Talhas	41.48951	-6.69613

1.3 SERVIÇO DE APOIO DOMICILIÁRIO [SAD]

Resposta social, desenvolvida a partir de equipamento, que consiste na prestação de cuidados e serviços, individualizados e personalizados, a famílias e/ou pessoas que se encontrem no seu domicílio em situação de dependência física e ou psíquica e que não possam assegurar, temporária ou permanentemente, a satisfação das suas necessidades básicas e ou a realização das atividades instrumentais da vida diária.

Cobertura territorial de SAD no Município de Macedo de Cavaleiros | 2025



O Serviço de Apoio Domiciliário desenvolve-se nos equipamentos sociais sem fins lucrativos (IPSS ou equiparadas), identificados na resposta de Centro de Dia (2.1). Distribui-se por sete (7) freguesias, 23,3% do território municipal, que inclui agora o Lar do Lombo, da Santa Casa da Misericórdia, embora a taxa de utilização não exceda os 10%.

Fonte: Carta Social 2023; GEP/MTSS; Carta Social Macedo de Cavaleiros 2025

Código do mapa	Designação	Entidade proprietária	Natureza jurídica	Capacidade	Utentes	Freguesia e Localidade	Localização WGS84 (Graus Decimais)	
							Y	X
1	Centro Social Paroquial São Geraldo de Carrapatas	Centro Social Paroquial São Geraldo de Carrapatas	Centro Social Paroquial	45	45	Carrapatas	41.51355	-6.99686
2	Centro Social Paroquial Santa Maria Madalena de Grijó	Centro Social Paroquial Santa Maria Madalena de Grijó	Centro Social Paroquial	20	20	Grijó	41.49786	-6.97389
3	Centro de Dia Padre Carlos Susano	Centro Social Nossa Senhora de Fátima	Associação de Solidariedade Social	30	16	Lagoa	41.44459	-6.76929
4	Santa Casa da Misericórdia de Macedo de Cavaleiros - Lar do Lombo	Santa Casa da Misericórdia de Macedo de Cavaleiros	IPSS/SCM	40	4	Lombo	41.45778	-6.84599
5	Lar de Idosos Santa Casa da Misericórdia de Macedo de Cavaleiros	Santa Casa da Misericórdia de Macedo de Cavaleiros	IPSS/SCM	79	79	Macedo de Cavaleiros	41.54038	-6.95957
6	Centro de Dia Centro Social Paroquial Santo André	Centro Social Paroquial Santo André	Centro Social Paroquial	15	15	Morais	41.49033	-6.77745
7	Centro de Dia Centro Social Paroquial Santo António	Centro Social Paroquial Santo António	Centro Social Paroquial	30	24	Talhas	41.48951	-6.69613

2

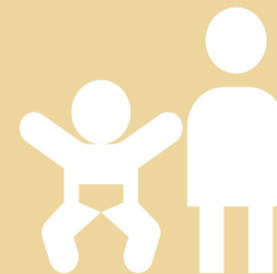
CRIANÇAS E JOVENS

2.1 Creche

2.2 Educação Pré-escolar

2.3 Centro de Atividades de Tempos Livres [CATL]

2.4 Casa de Acolhimento



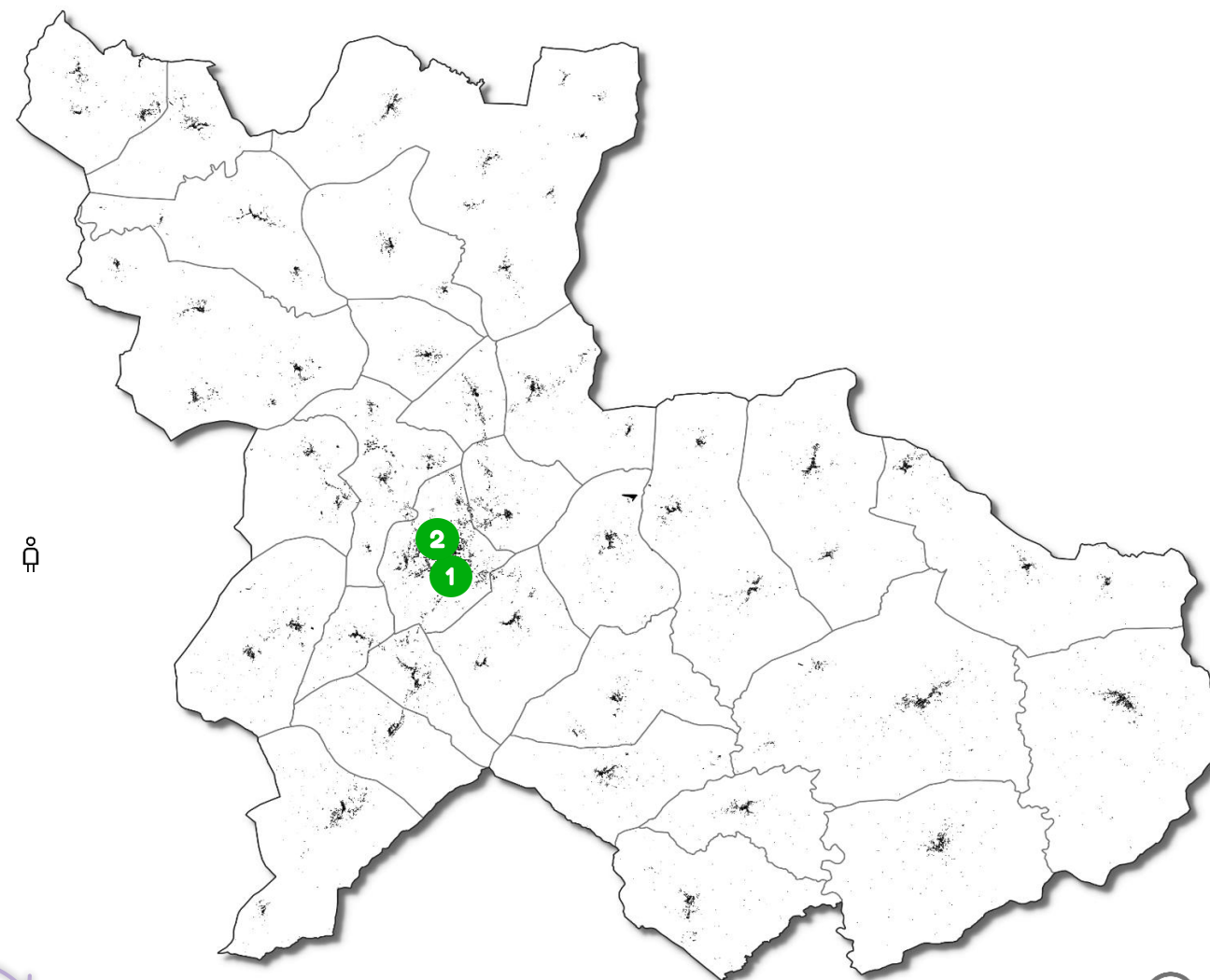
2.1 CRECHE

Resposta social desenvolvida em equipamento de natureza socioeducativa, vocacionado para o apoio à família e à criança até aos três anos de idade, durante o período correspondente ao impedimento dos pais ou de quem exerça as responsabilidades parentais, vocacionada para o apoio à criança e à família.

As respostas de creche estão exclusivamente localizadas na Freguesia de Macedo de Cavaleiros, com taxas de utilização próximas da lotação: 91% para o Jardim de Infância Nuclisol Jean Piaget e 97% para o Jardim de Infância Nossa Senhora de Fátima.



Cobertura territorial de Creches no Município de Macedo de Cavaleiros | 2025



Mais Respostas Sociais Relevantes: **AMA**

Desenvolvida através de um serviço prestado por pessoa que cuida na sua residência de crianças até aos três anos de idade, ou até atingirem a idade de ingresso nos estabelecimentos de educação pré-escolar, por tempo correspondente ao período de trabalho ou impedimento da família.

CRECHE | LISTA DE RESPOSTAS POR ENTIDADE

2025

Código do mapa	Designação	Entidade proprietária	Natureza jurídica	Capacidade	Utentes	Freguesia e Localidade	Localização WGS84 (Graus Decimais)	
							Y	X
1	Jardim de Infância Nossa Senhora de Fátima	Centro Social Nossa Senhora de Fátima	Associação de Solidariedade Social	66	64	Macedo de Cavaleiros	41.53375	-6.95652
2	Jardim de Infância Nuclisol Jean Piaget	NUCLISOL - JEAN PIAGET – Associação para o Desenvolvimento da Criança, Integração e Solidariedade	Associação de Solidariedade Social	82	75	Macedo de Cavaleiros	41.53743	-6.96666

Fonte: Carta Social 2023; GEP/MTSSS; Carta Social Macedo de Cavaleiros 2025

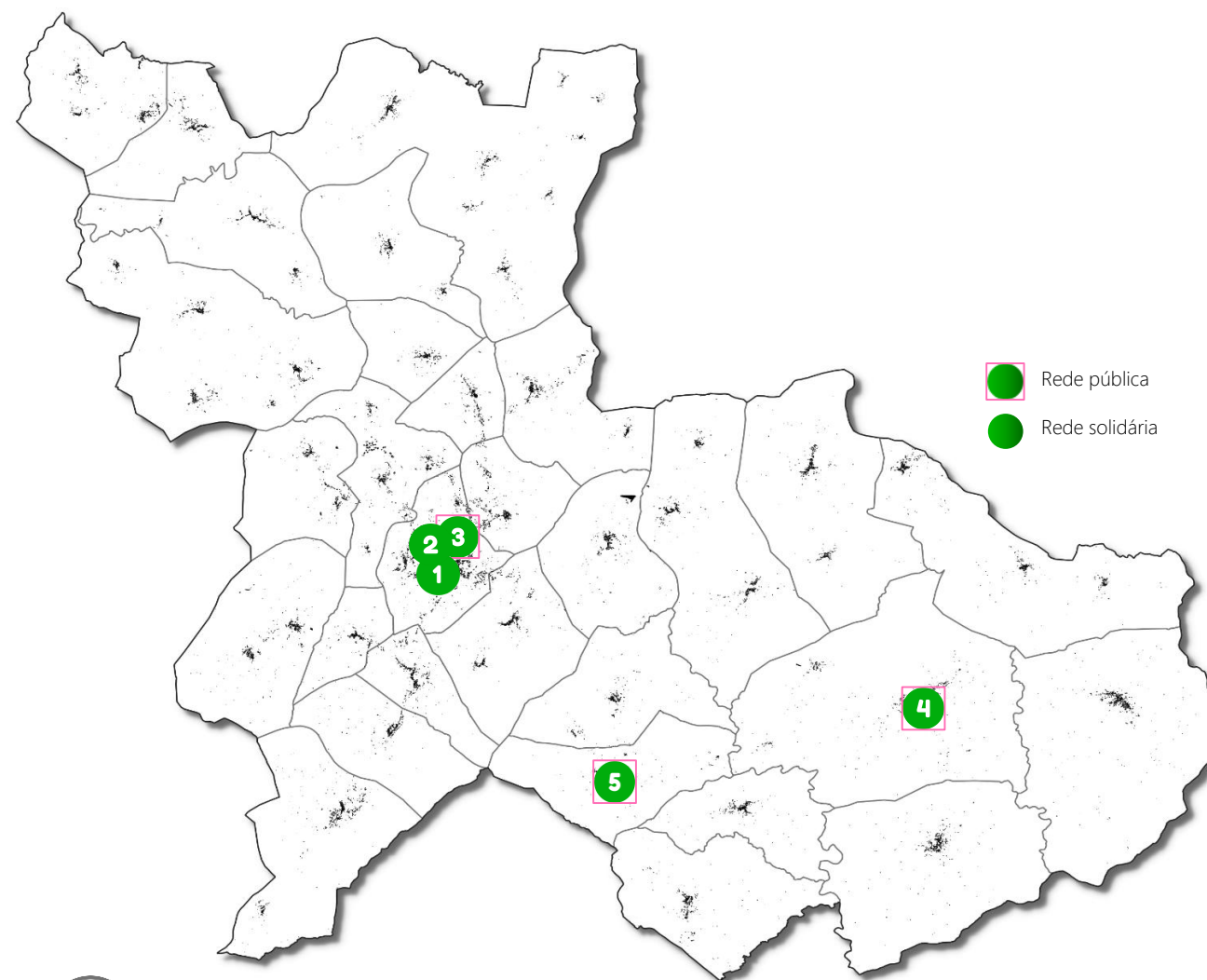
2.2 EDUCAÇÃO PRÉ-ESCOLAR

Constitui uma resposta, desenvolvida em equipamento, dirigida a crianças com idades compreendidas entre os 3 anos e a idade de ingresso no ensino básico, vocacionada para o desenvolvimento da criança, proporcionando-lhe atividades educativas e atividades de apoio à família.

Na área concelhia de Macedo de Cavaleiros verifica-se a existência de 5 equipamentos de Educação Pré-Escolar, 3 dos quais na freguesia da sede de Concelho (1 dos quais da rede pública) e 2 na área rural, respetivamente 1 na Freguesia de Morais (4) e 1 na Freguesia de Chacim (5), ambos da rede pública.



Cobertura territorial de equipamentos de Educação Pré-Escolar no Município de Macedo de Cavaleiros | 2025



Em 2019, como regista o Diagnóstico Social da Rede Social/CLAS MC então elaborado, a rede de equipamentos públicos abrangia um total de 6 estruturas, tendo sido desativados 3 equipamentos localizados no território rural do Concelho de Macedo de Cavaleiros.

EDUCAÇÃO PRÉ-ESCOLAR | LISTA DE RESPOSTAS POR ENTIDADE

2025

Código do mapa	Designação	Entidade proprietária	Natureza jurídica	Capacidade	Utentes	Freguesia e Localidade	Localização WGS84 (Graus Decimais)	
							Y	X
1	Jardim de Infância Nossa Senhora de Fátima	Centro Social Nossa Senhora de Fátima	Associação de Solidariedade Social	75	75	Macedo de Cavaleiros	41.53375	-6.95652
2	Jardim de Infância Nuclisol Jean Piaget	NUCLISOL - JEAN PIAGET – Associação para o Desenvolvimento da Criança, Integração e Solidariedade	Associação de Solidariedade Social	75	70	Macedo de Cavaleiros	41.53743	-6.96666
3	Escola Básica de Macedo de Cavaleiros	Agrupamento de Escolas de Macedo de Cavaleiros	Organismo público	100	83	Macedo de Cavaleiros	41.53936	-6.95862
4	Jardim de Infância de Morais, Macedo de Cavaleiros	Agrupamento de Escolas de Macedo de Cavaleiros	Organismo público	11	5	Morais	41.49038	-6.77762
5	Jardim de Infância de Chacim, Macedo de Cavaleiros	Agrupamento de Escolas de Macedo de Cavaleiros	Organismo público	25	7	Chacim	41.46981	-6.89824

44

2.3 CENTRO DE ATIVIDADES DE TEMPOS LIVRES - CATL

Resposta Social, desenvolvida em equipamento ou serviço, de natureza socio educativa vocacionada para o apoio à criança e à família, que proporciona atividades de acompanhamento, lazer e atividades específicas. Destinadas a crianças a partir dos 6 anos, durante o período correspondente ao impedimento dos pais ou de quem exerça as responsabilidades parentais.



1 JARDIM DE INFÂNCIA NUCLISOL JEAN PIAGET

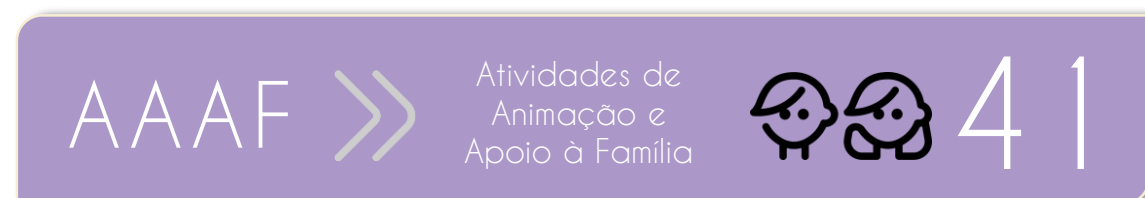
Entidade Proprietária

NUCLISOL - JEAN PIAGET
- Associação para o Desenvolvimento da Criança, Integração e Solidariedade

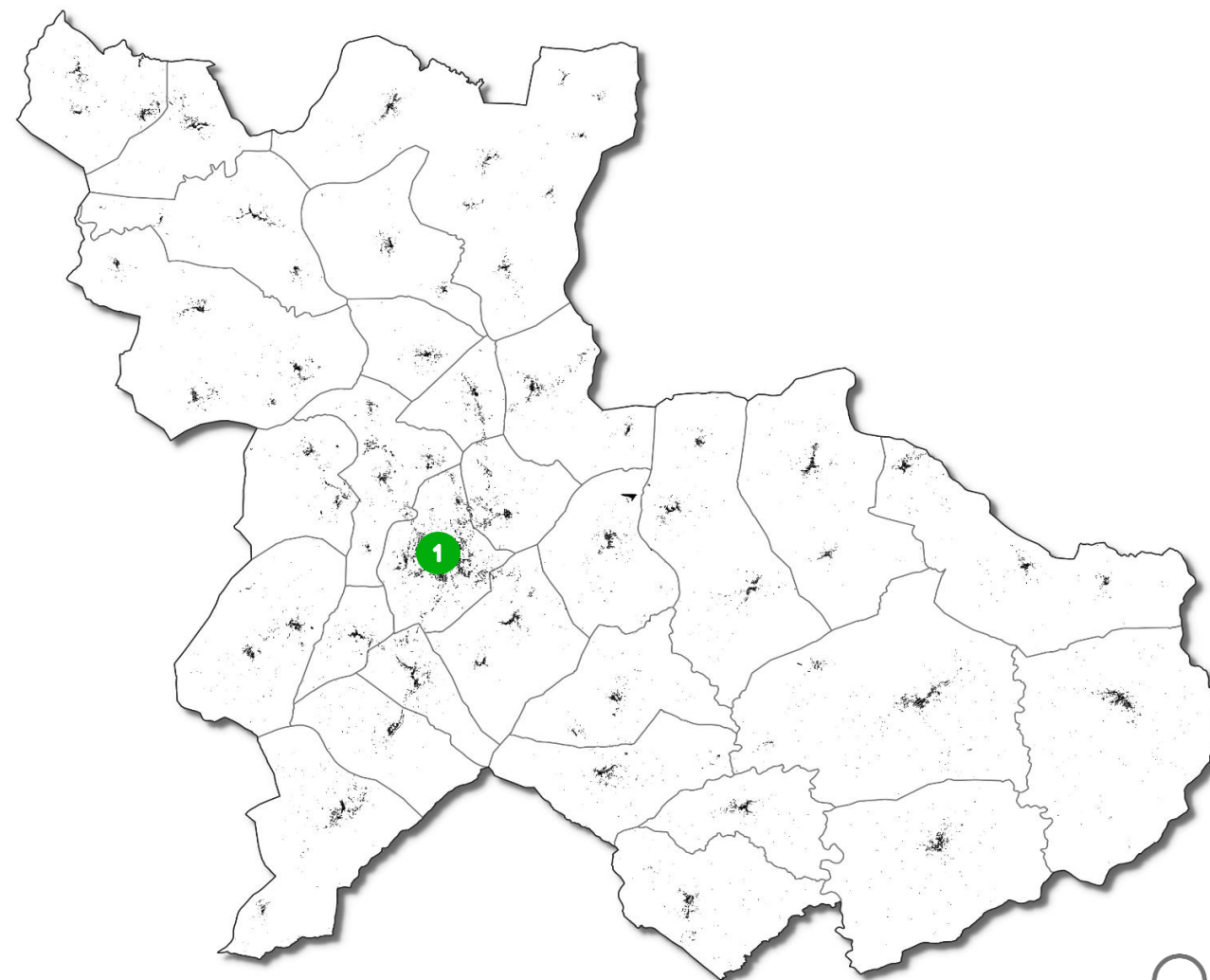
Freguesia

Macedo de Cavaleiros

Localização WGS84 (Graus Decimais) Y 41.53743 X -6.96666



Cobertura territorial de equipamentos de CATL no Município de Macedo de Cavaleiros | 2025



Mais Respostas Sociais Relevantes: AAAF

Resposta desenvolvida pelo Município de Macedo de Cavaleiros que corresponde ao conjunto de atividades destinadas a assegurar o acompanhamento das crianças, que frequentam a Educação Pré-Escolar, antes e/ou depois do período diário de atividades educativas e durante os períodos de interrupção destas atividades.

Fonte: Carta Social 2023; GEP/MTSSS; CMMC/ RM Programa Macedo Educar; Carta Social Macedo de Cavaleiros 2025

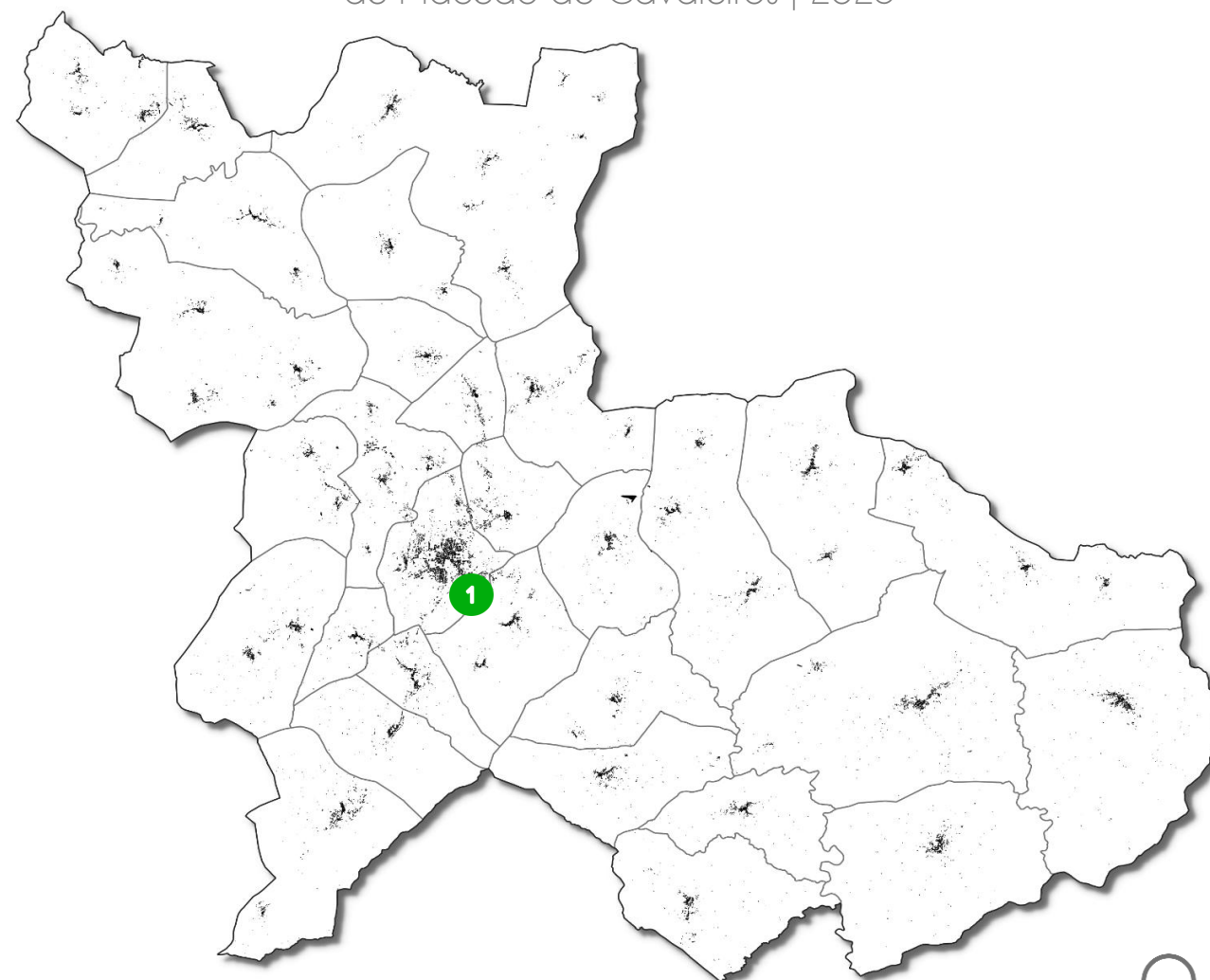
2.4 CASA DE ACOLHIMENTO

Resposta social, no âmbito de execução de medida de promoção e proteção, desenvolvida em equipamento de apoio social, que visa o afastamento ou retirada da criança ou do jovem da situação de perigo, podendo incluir unidades residenciais e/ou unidades residenciais especializadas, tendo em conta as situações, problemáticas e características específicas das crianças e dos jovens a acolher.



Este equipamento promove o acolhimento de crianças e jovens do sexo feminino até aos 21 anos; e do sexo masculino até aos 12 anos idade.

Cobertura territorial de Casas de Acolhimento no Município de Macedo de Cavaleiros | 2025



Mais Respostas Sociais Relevantes: **Acolhimento Familiar**



Este Centro Social desenvolve, desde 2023, a medida de Acolhimento Familiar, constituindo uma resposta social que abrange o distrito de Bragança. Podem ser acolhidas crianças e jovens dos 0 aos 18 anos que se encontrem em situação de perigo.

A instituição está empenhada em promover a medida que abrange, em 2025, 6 crianças e jovens.

Fonte: Carta Social 2023; GEP/MTSSS; Diagnóstico Social MC 2019; e Carta Social Macedo de Cavaleiros 2025

3

PESSOAS COM DEFICIÊNCIA OU INCAPACIDADE

3.1 Intervenção Precoce

3.2 Lar Residencial

3.3 Centro de Atividades e Capacitação para a
Inclusão [CACI]

3.4 Serviço de Apoio à Vida Independente [SAVI]

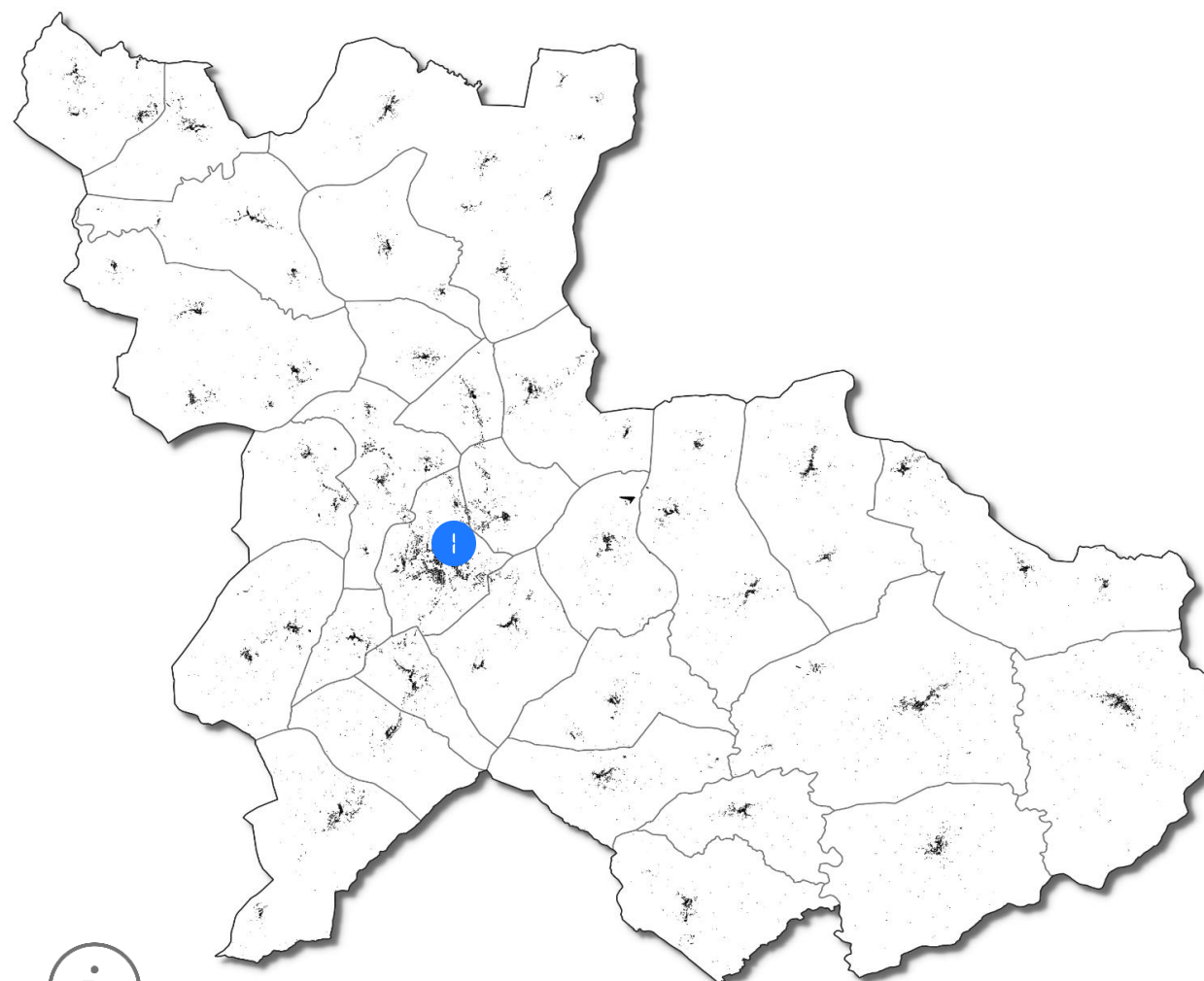


3.1 INTERVENÇÃO PRECOCE

Resposta desenvolvida mediante um serviço que promove o apoio integrado, centrado na criança e na família, incluindo ações de natureza preventiva e reabilitativa, designadamente do âmbito da educação, da saúde e da ação social.

A Intervenção Precoce atua com base num acordo de cooperação com a Segurança Social e integra a Equipa Local de Intervenção (ELI) de Macedo de Cavaleiros, a qual é constituída por uma equipa pluridisciplinar, com desempenho transdisciplinar.

Cobertura territorial de Intervenção Precoce no Município de Macedo de Cavaleiros | 2025



O SNIPI consiste num conjunto organizado de entidades institucionais e de natureza familiar, com vista a garantir condições de desenvolvimento das crianças, entre os 0 e os 6 anos, com funções ou estruturas do corpo que limitam o crescimento pessoal, social, e a sua participação nas atividades típicas para a idade, bem como das crianças com risco grave de atraso no desenvolvimento.

Fonte: Carta Social 2023; GEP/MTSSS; Diagnóstico Social MC 2019; e Carta Social Macedo de Cavaleiros 2025

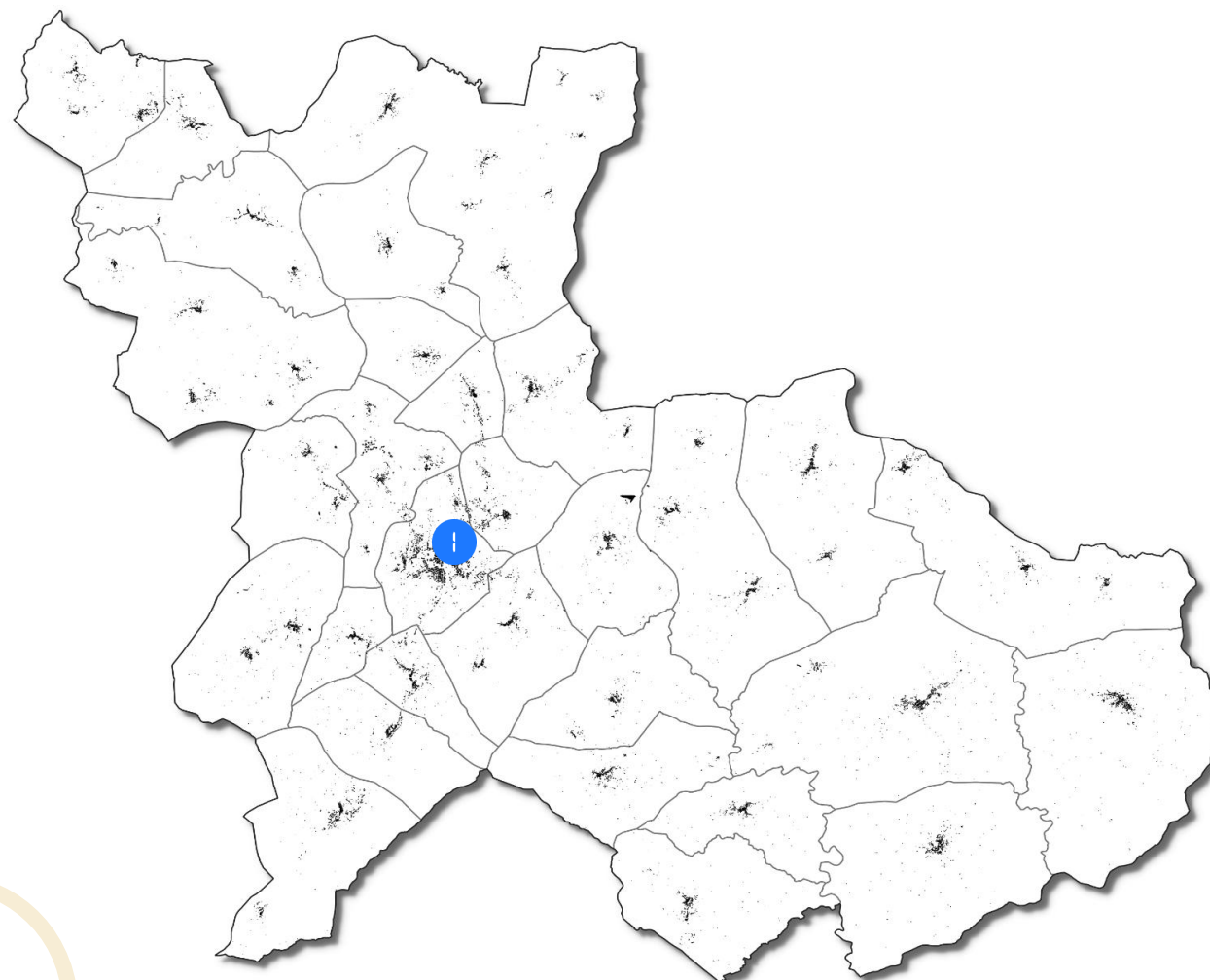
A ELI, com sede no Centro de Saúde de Macedo de Cavaleiros, desenvolve e concretiza a intervenção do SNIPI - Sistema Nacional de Intervenção Precoce na Infância.

3.2 LAR RESIDENCIAL

Resposta social, desenvolvida em equipamento, destinada a alojamento coletivo, de utilização temporária ou permanente, de pessoas com deficiência e incapacidade que se encontrem impedidas de residir no seu meio familiar.

O Lar Residencial da CERCIMAC está estabelecido em Macedo de Cavaleiros desde 2013, data que corresponde também à inauguração da nova estrutura da instituição.

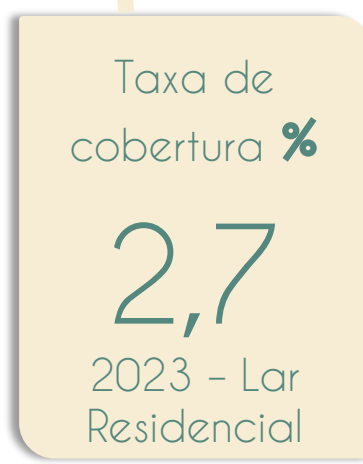
Cobertura territorial de equipamentos de Lar Residencial no Município de Macedo de Cavaleiros | 2025



CERCIMAC

Entidade Proprietária: CERCIMAC - Cooperativa de Educação e Reabilitação de Cidadãos Inadaptados CRL

Freguesia: Macedo de Cavaleiros



Mais Respostas Sociais Relevantes: RAI

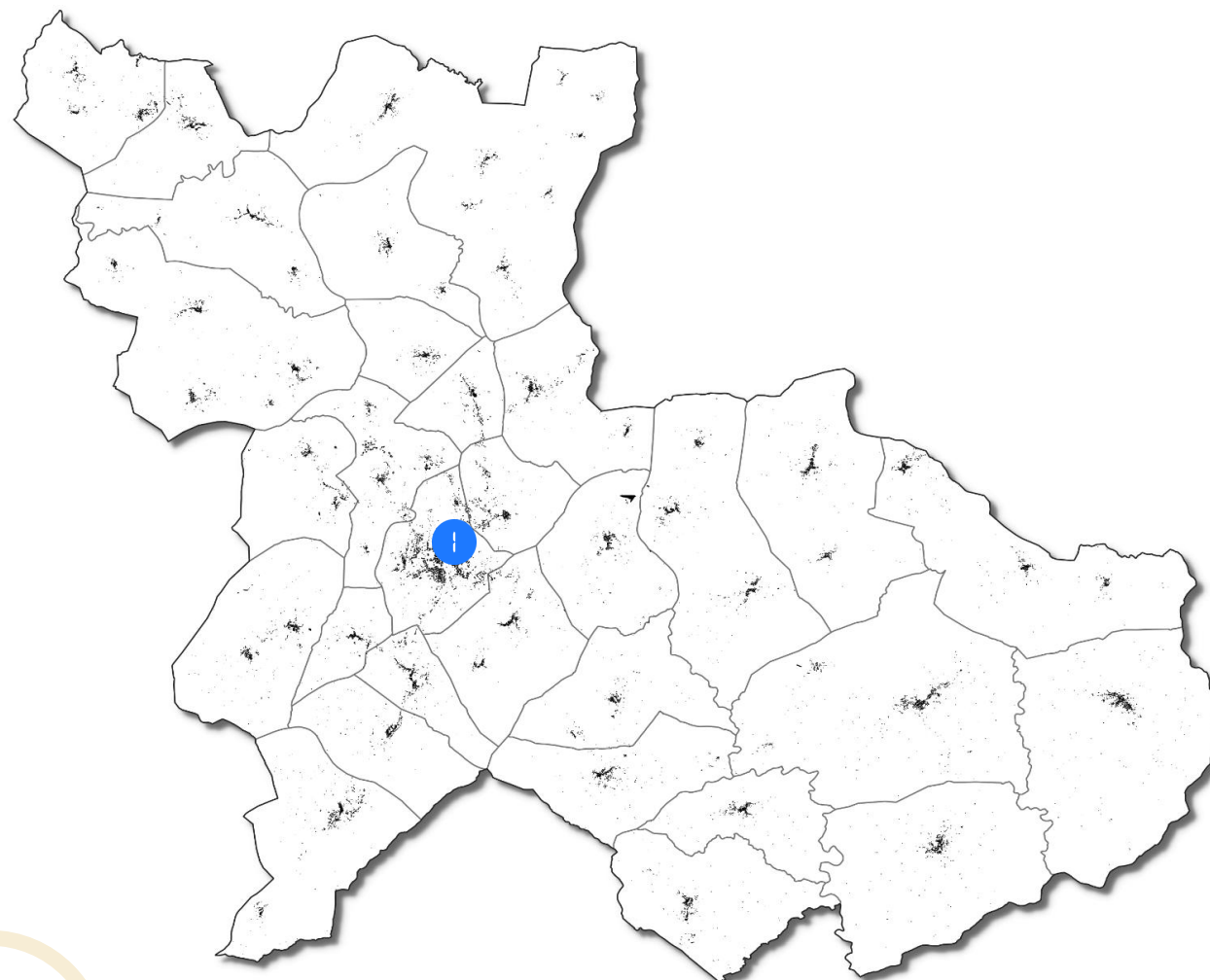
A Residência de Autonomização e Inclusão (RAI) é uma resposta de alojamento residencial, temporário ou permanente, destinada a pessoa com deficiência ou incapacidade com aptidão para viver de forma autónoma. Está em fase de construção a criação de 2 RAI para um total de 10 utentes..

Fonte: Carta Social 2023; GEP/MTSSS; Diagnóstico Social MC 2019; e Carta Social Macedo de Cavaleiros 2025

Localização WGS84 (Graus Decimais) Y 41.53967 X -6.95516

3.3 CENTRO DE ATIVIDADES E CAPACITAÇÃO PARA A INCLUSÃO [CACI]

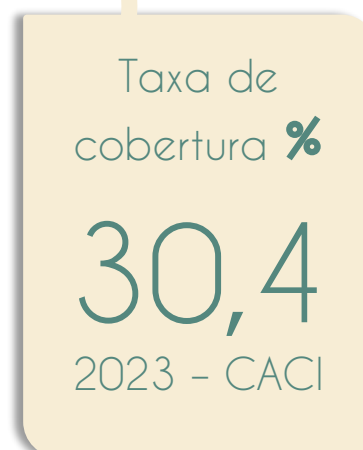
Cobertura territorial do CACI no Município de Macedo de Cavaleiros | 2025



CERCIMAC

Entidade Proprietária CERCIMAC - Cooperativa de Educação e Reabilitação de Cidadãos Inadaptados CRL

Freguesia Macedo de Cavaleiros



O Centro de Atividades e Capacitação para a Inclusão (CACI) sucede e substitui, a partir de 2021, o Centro de Atividades Ocupacionais (CAO).

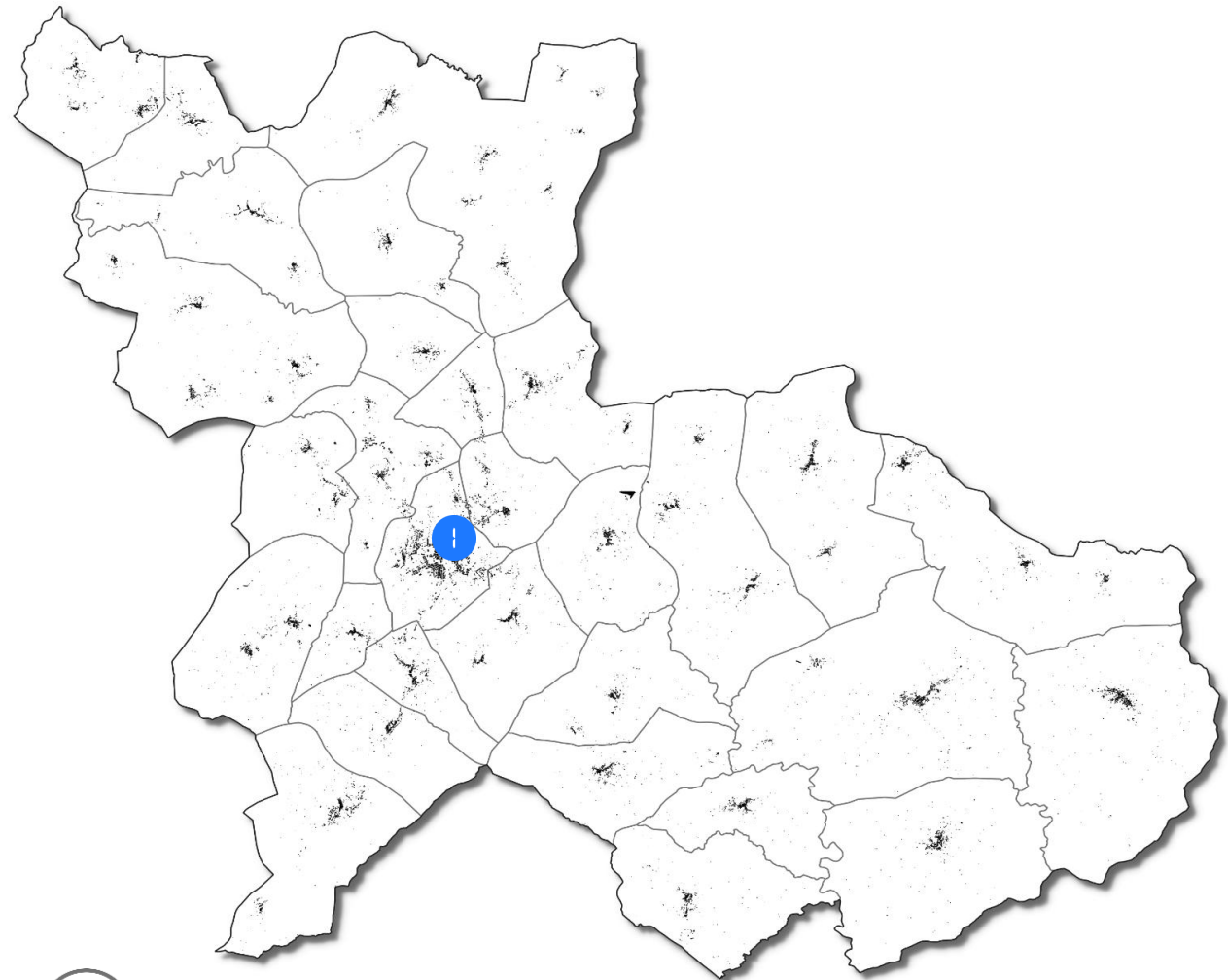
Fonte: Carta Social 2023; GEP/MTSSS; e Carta Social Macedo de Cavaleiros 2025

Localização WGS84 (Graus Decimais) Y 41.53967 X -6.95516

3.4 SERVIÇO DE APOIO À VIDA INDEPENDENTE [SAVI]

Resposta social que assenta no desenvolvimento do Modelo de Apoio à Vida Independente (MAVI). A assistência pessoal corresponde a um serviço especializado de apoio à vida independente, através do qual é disponibilizado apoio à pessoa com deficiência ou incapacidade para a realização de atividades que, em razão das limitações decorrentes da sua interação com as condições do meio, esta não possa realizar por si própria.

Cobertura territorial do SAVI no Município de Macedo de Cavaleiros | 2025



A CERCIMAC desenvolve a resposta no âmbito do MAVI desde 2019, então em fase de projeto-piloto, tendo encetado a sua atividade com um conjunto de diligências necessárias para responder a esta inovadora abordagem, nomeadamente o recrutamento de assistentes pessoais para um total de 10 beneficiários (dados de 2019/ Diagnóstico Social de Macedo de Cavaleiros).

Fonte: Carta Social 2023; GEP/MTSSS; Diagnóstico Social MC 2019; e Carta Social Macedo de Cavaleiros 2025



4

FAMÍLIA E COMUNIDADE

- 4.1 Centro de Apoio à Vida
- 4.2 Ajuda Alimentar a Carenciados
- 4.3 Cantina Social
- 4.4 Serviço de Atendimento e Acompanhamento Social [SAAS]



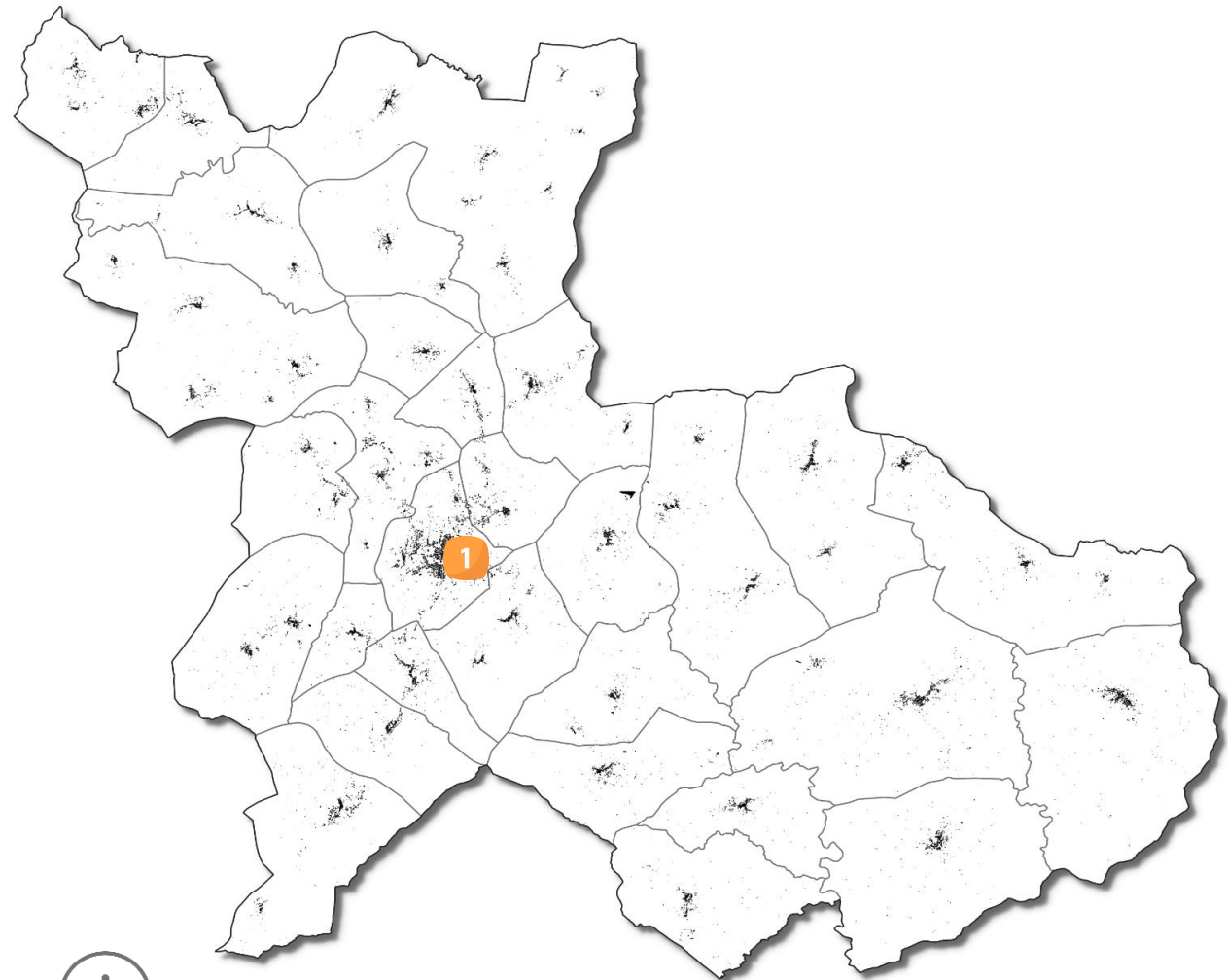
4.1 CENTRO DE APOIO À VIDA

Resposta social, desenvolvida em equipamento, vocacionada para o apoio e acompanhamento a mulheres grávidas ou puérperas com filhos recém-nascidos, que se encontrem em risco emocional ou social.

O Centro de Apoio à Vida de Macedo de Cavaleiros iniciou a sua atividade em 2024.



Cobertura territorial de Centros de Apoio Vida no Município de Macedo de Cavaleiros | 2025



O Centro de Apoio à Vida, sediado no Centro Social D. Abílio Vaz das Neves foi concebido para oferecer um ambiente digno e acolhedor a 12 utentes – 6 mães e 6 bebés.

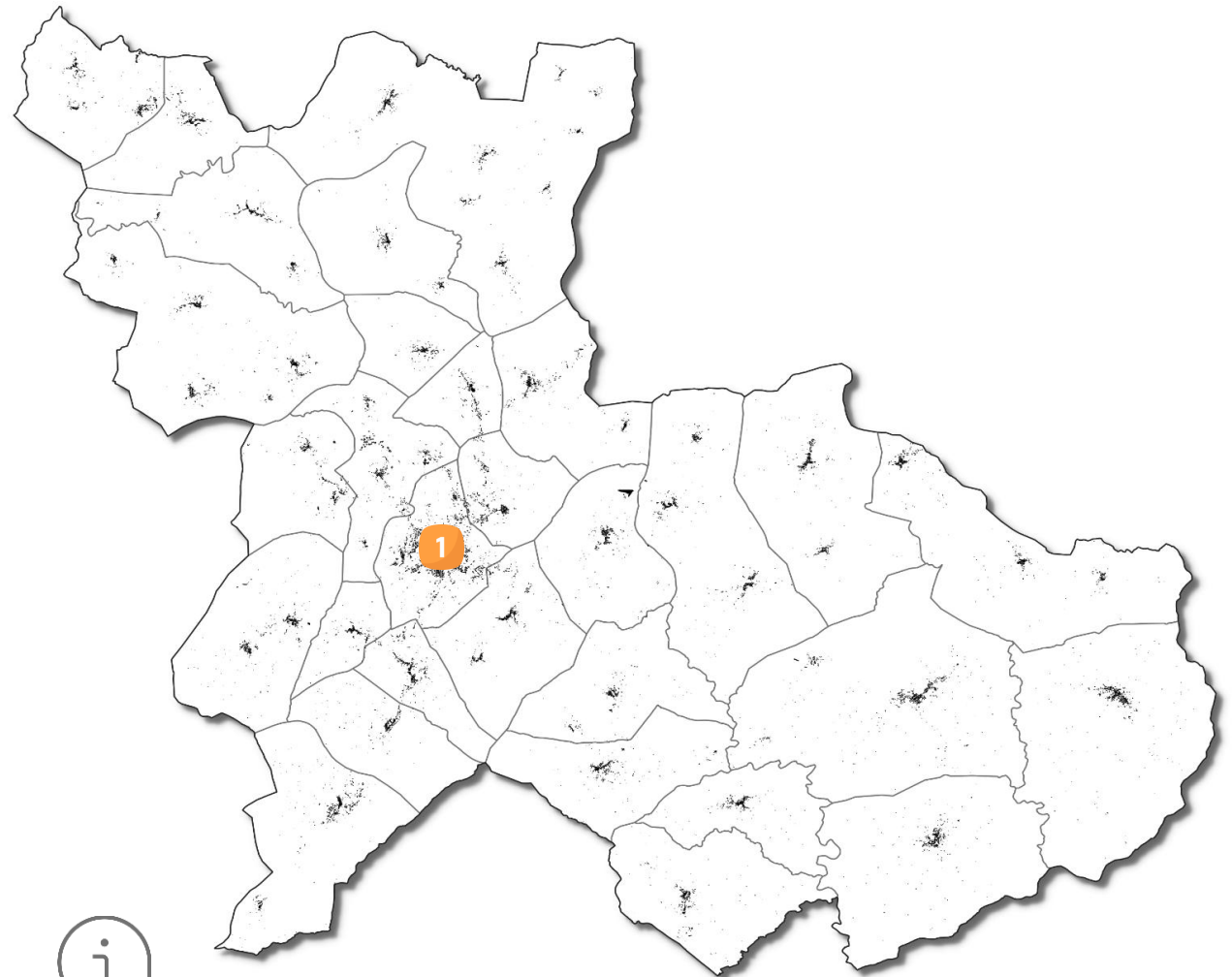
Fonte: Carta Social 2023; GEP/MTSSS; e Carta Social Macedo de Cavaleiros 2025

4.2 AJUDA ALIMENTAR A CARENCIADOS

Resposta social, desenvolvida através de um serviço, que proporciona a distribuição de géneros alimentícios, através de associações ou entidades sem fins lucrativos, contribuindo para a resolução de situações de carência alimentar de pessoas e famílias.

Este serviço é prestado em Macedo de Cavaleiros pela Santa Casa da Misericórdia, que gere as medidas de apoio neste âmbito desde 2019.

Cobertura territorial da Ajuda Alimentar a Careniciados no Município de Macedo de Cavaleiros | 2025



De acordo com o Diagnóstico Social de 2024, o serviço concedeu ajuda alimentar a 75 famílias, incluindo 49,7% de dependentes (crianças e jovens até aos 24 anos), e destes 83,5% são menores de 18 anos de idade.

A resposta enquadra-se no Programa Pessoas 2030 e visa promover o Combate à Privação Material, quer através da aquisição e distribuição direta de bens alimentares e material de base, quer mediante utilização de cartões eletrónicos para o mesmo fim.

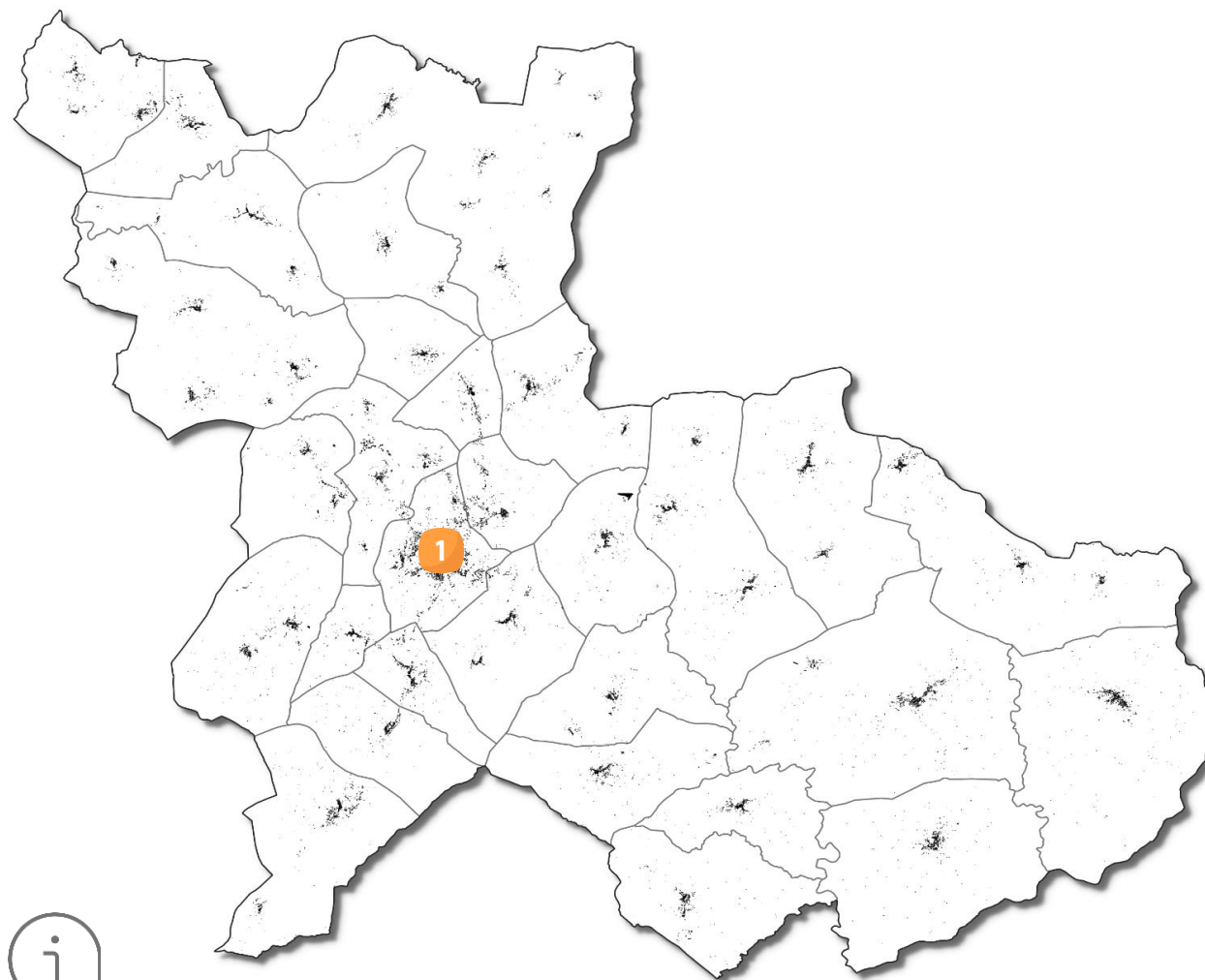


4.3 CANTINA SOCIAL

Resposta social, desenvolvida em equipamento, destinada ao fornecimento de refeições, em especial a pessoas e famílias com vulnerabilidade ou fragilidade social e económica, podendo integrar outras atividades, nomeadamente de higiene pessoal e tratamento de roupas.



Cobertura territorial de Cantinas Sociais no Município de Macedo de Cavaleiros | 2025



O perfil dos beneficiários corresponde, nomeadamente, a pessoas que não detêm capacidades para confeccionar alimentos no seu próprio domicílio, ou em situação de sem-abrigo, migrantes em situação de extrema vulnerabilidade e pessoas em situação de emergência social.

A implementação desta resposta concretiza-se mediante um protocolo celebrado entre o ISS, I.P. e a Santa Casa da Misericórdia de Macedo de Cavaleiros, o qual se estabelece o número de refeições e os termos da efetivação do serviço.

4.4 SERVIÇO DE ATENDIMENTO E ACOMPANHAMENTO SOCIAL [SAAS]

O Serviço de Atendimento e Acompanhamento Social (SAAS) assegura o atendimento e o acompanhamento de pessoas e famílias em situação de vulnerabilidade e exclusão social, bem como de emergência social.

No âmbito da transferência de competências em matérias de ação social, a Autarquia de Macedo de Cavaleiros promove o SAAS desde 3 de abril de 2023.



Cobertura territorial de SAAS no Município de Macedo de Cavaleiros | 2025



O SAAS de Macedo de Cavaleiros tem, atualmente, 412 processos familiares em acompanhamento. Relativamente aos beneficiários do serviço, 79,5% são de nacionalidade portuguesa e 20,5% e outras nacionalidades, com destaque para pessoas oriundas da Bulgária (67,1%), e do Brasil, consideravelmente menos representativos estatisticamente, com 13%.



Fonte: Carta Social 2023; GEP/MTSSS; e Carta Social Macedo de Cavaleiros 2025

5

PESSOAS EM SITUAÇÃO DE DEPENDÊNCIA

5.1 Equipa de Cuidados Continuados Integrados [ECCI]

5.2 Unidade de Convalescença [UC]

5.3 Unidade de Cuidados Paliativos [UCP]



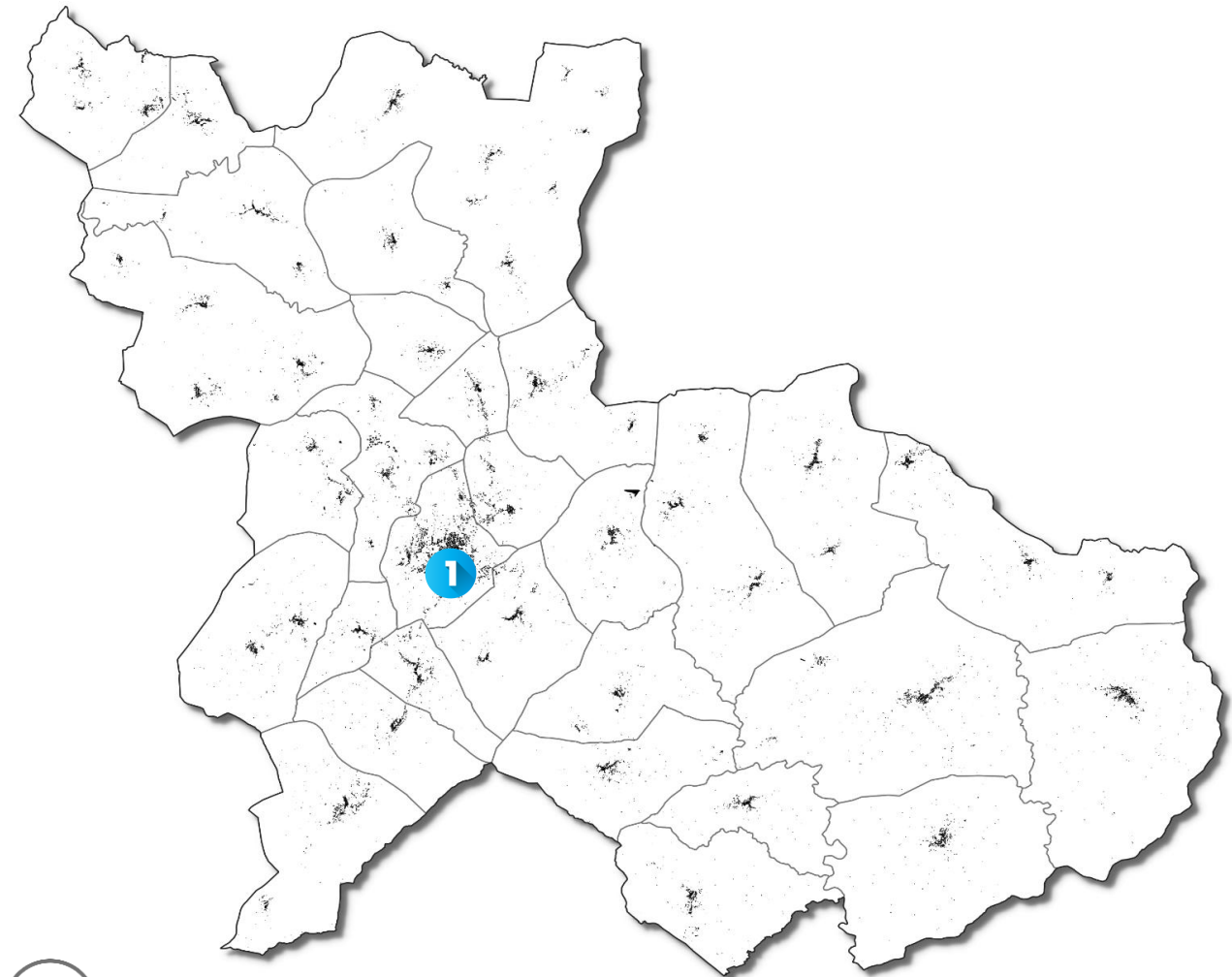
5.1 EQUIPA DE CUIDADOS CONTINUADOS INTEGRADOS [ECCI]

A ECCI é uma equipa domiciliária que se insere na Rede Nacional de Cuidados Continuados Integrados (RNCCI).

Esta equipa tem como atribuição promover e/ou recuperar a saúde dos utentes com necessidade de cuidados continuados, em situação de dependência ou em risco de perda de autonomia. Os utentes beneficiam de cuidados no domicílio, nomeadamente, tratamento de feridas, gestão do regime terapêutico e reabilitação, mantendo, simultaneamente, a autonomia no seu meio natural de vida.



Cobertura territorial da ECCI no Município de Macedo de Cavaleiros | 2025



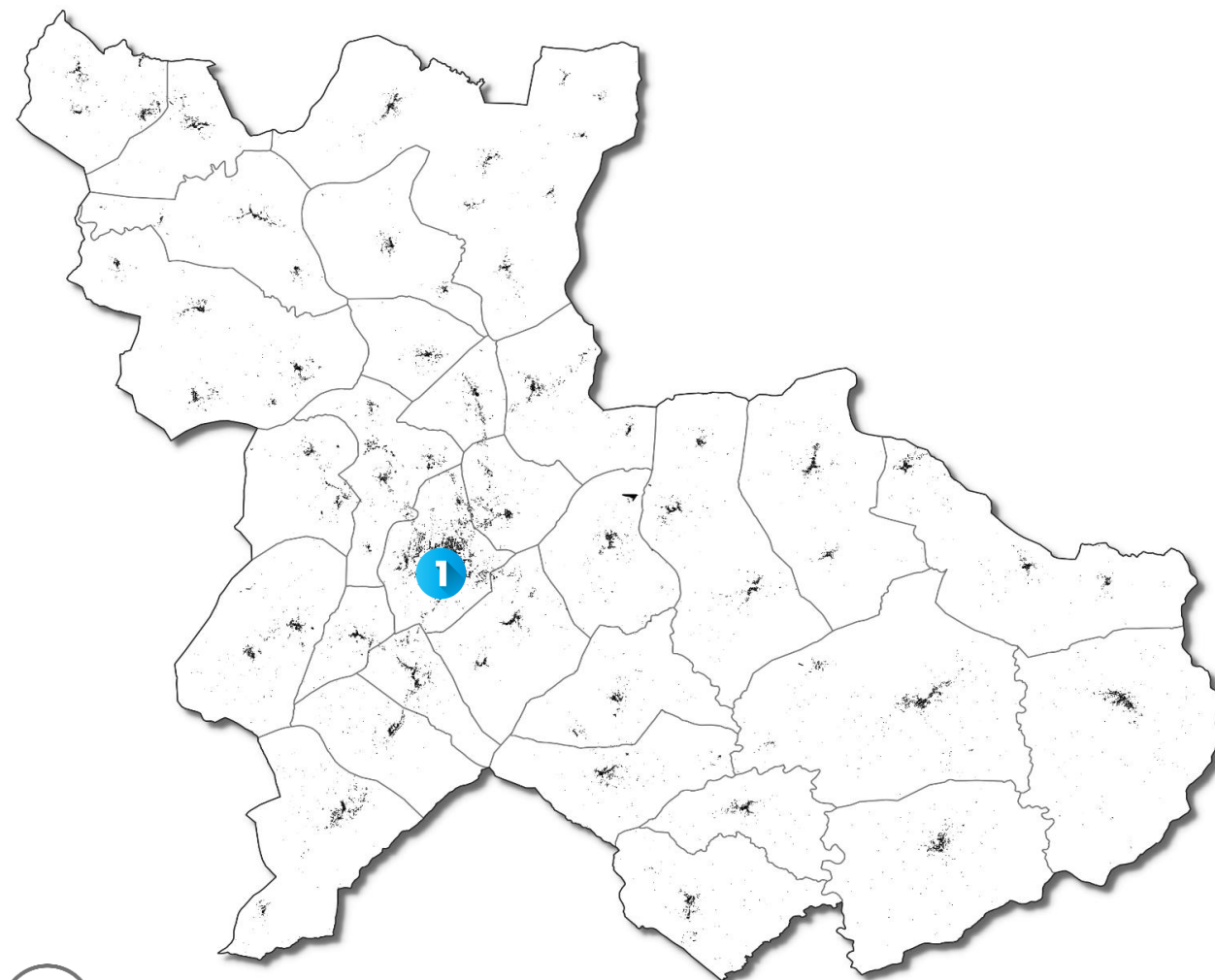
A ECCI de Macedo de Cavaleiros integra a Unidade de Cuidados na Comunidade (UCC) da Unidade Local de Saúde do Nordeste (ULSNE). O protocolo de admissão de doentes para a ECCI consiste na referenciação de utentes, que estejam em ambiente hospitalar, pelas Equipas de Gestão de Altas (EGAS); ou, estando no seu próprio domicílio, que sejam referenciados pela Equipa Referenciadora do Centro de Saúde, ou, ainda, por transferência de outra tipologia da RNCCI.

5.2 UNIDADE DE CONVALESCENÇA [UC]

A Unidade de Convalescença é uma unidade de internamento independente, que tem por finalidade a estabilização clínica e funcional, a avaliação e a reabilitação integral da pessoa com perda transitória de autonomia potencialmente recuperável e que não necessita de cuidados hospitalares de agudos.



Cobertura territorial da UC no Município de Macedo de Cavaleiros | 2025



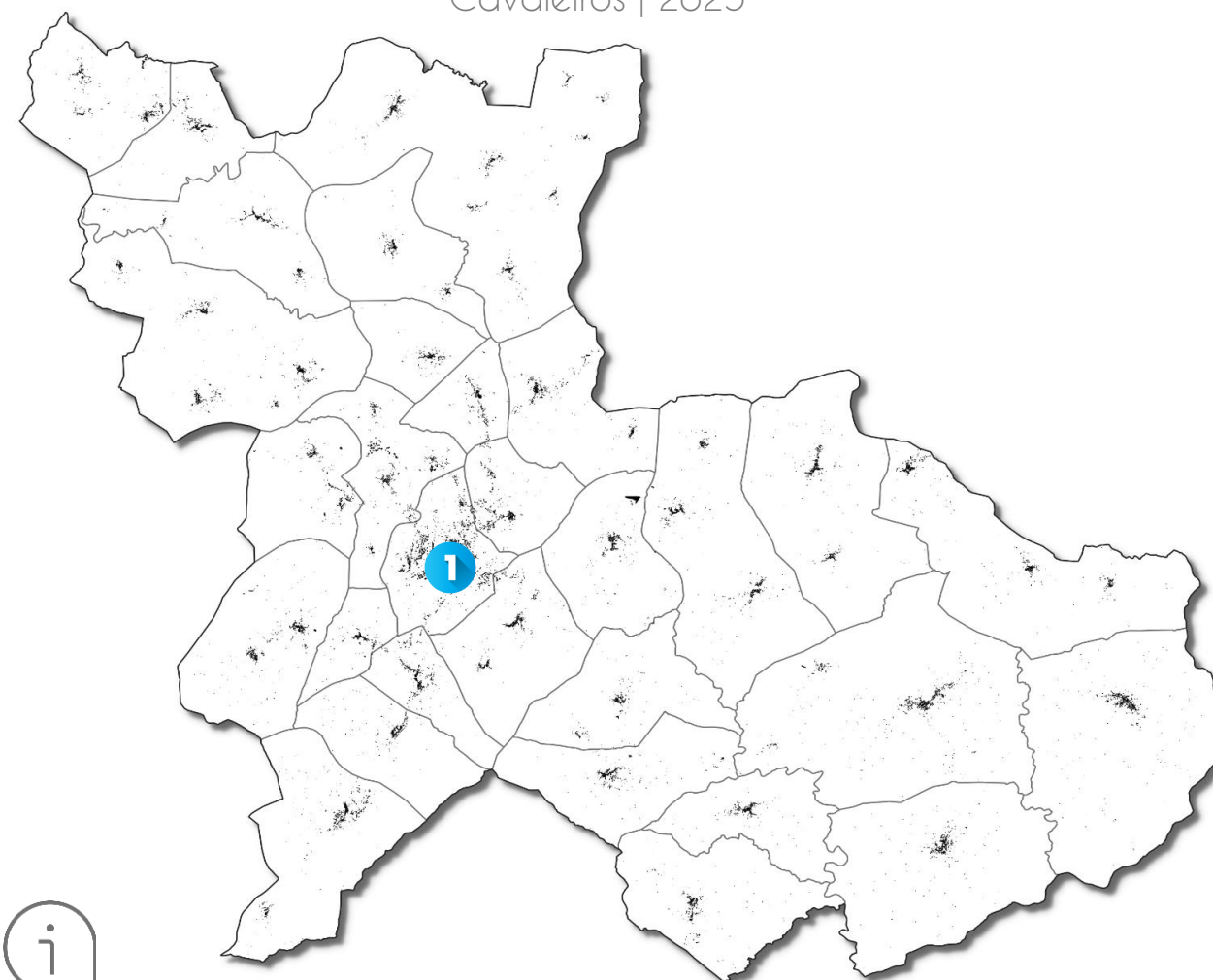
A Unidade de Convalescença (UC) integra a Rede Nacional de Cuidados Continuados Integrados (RNCCI) e destina-se a internamentos com previsibilidade até 30 dias consecutivos por cada admissão, de carácter gratuito. A UC de Macedo de Cavaleiros está na dependência do Hospital cujo protocolo de admissão segue os mesmos trâmites da ECCI (ver resposta 5.1 deste capítulo).

5.3 UNIDADE DE CUIDADOS PALIATIVOS [UCP]

A Unidade de Cuidados Paliativos (UCP) é uma resposta concedida por uma equipa multidisciplinar – constituída por médicos, enfermeiros, assistentes sociais e psicólogos que prestam cuidados paliativos especializados em regime de apoio aos doentes internados. A UCP realiza cuidados destinados a prevenir e aliviar o sofrimento físico, psicológico, social e espiritual decorrentes de uma doença grave e incurável, avançada e progressiva.



Cobertura territorial da UCP no Município de Macedo de Cavaleiros | 2025



Macedo de Cavaleiros tem constituída uma Equipa Comunitária de Suporte em cuidados paliativos. Centrada nas necessidades dos doentes, das suas famílias e cuidadores, esta equipa desenvolve a sua intervenção em proximidade, no local de residência do doente, através de uma abordagem holística no contexto da prestação de cuidados.

Os cuidados paliativos promovem uma abordagem integral e ativa, combinado ciência e humanismo, procurando promover a qualidade de vida do doente, bem como proporcionar apoio à família, acompanhando-os ao longo da trajetória da doença, independentemente do tempo de vida.

PROGRAMAÇÃO
DOS
EQUIPAMENTOS
E SERVIÇOS
SOCIAIS

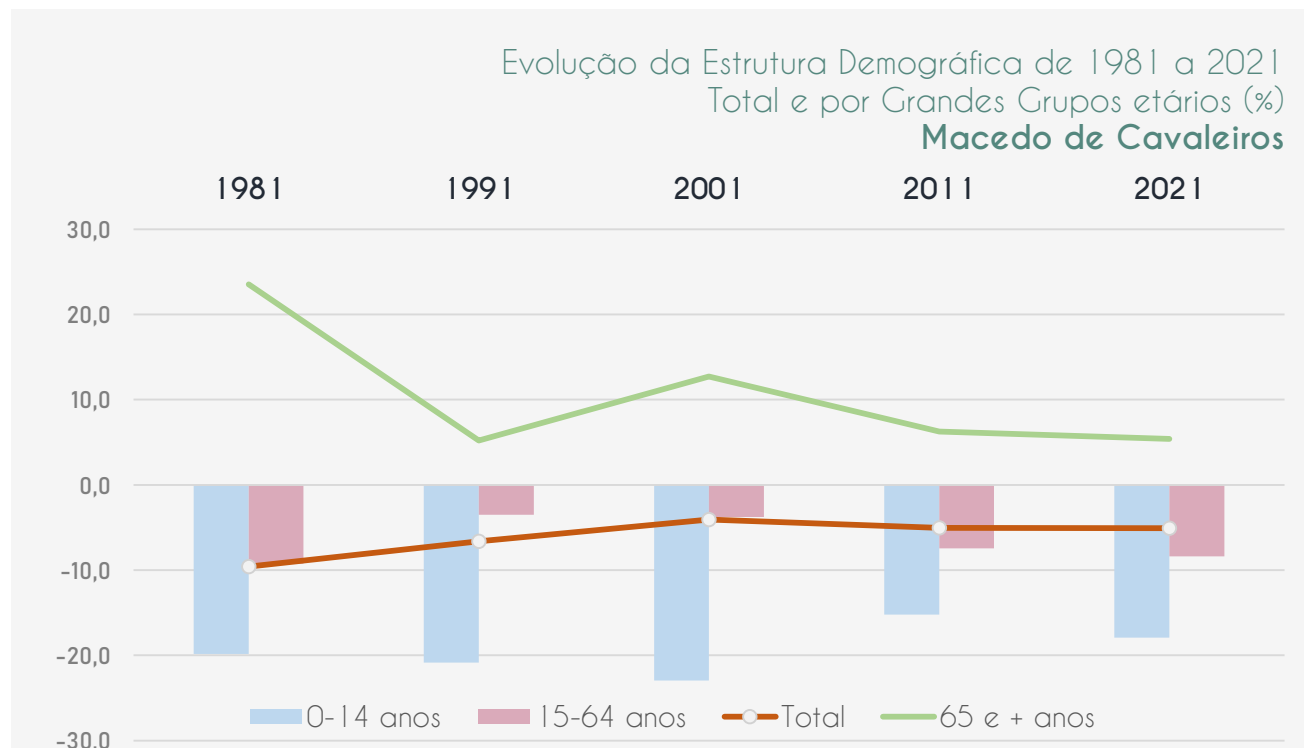


MACEDO DE CAVALEIROS
2025

RETRATO SOCIAL

Evolução da estrutura demográfica de Macedo de Cavaleiros - análise e contexto

O cenário demográfico mais óbvio aponta para a continuidade de um processo regressivo dos efetivos populacionais e, simultaneamente, para um envelhecimento demográfico acentuado, com um aumento exponencial no topo da pirâmide etária e a descida contínua da taxa de natalidade.



Fontes de Dados: INE - X, XII, XIII, XIV, XV e XVI Recenseamentos Gerais da População
Fonte: PORDATA

As Projeções de População Residente 2018-2080 realizadas pelo Instituto Nacional de Estatística, INE, IP indicavam, de acordo com o cenário central de projeção, que, entre 2018 e 2080, Portugal perderá população, dos atuais 10,3 para 8,2 milhões de pessoas.

Projeções de População Residente 2018-2080



Perda de população



Aumento da população idosa



Diminuição da população jovem



Índice de Envelhecimento



Descida da população ativa



Índice de Sustentabilidade Potencial



Consultar [DESTAQUE](#) de 31/03/2020

EVOLUÇÃO DA ESTRUTURA DEMOGRÁFICA DE MACEDO DE CAVALEIROS

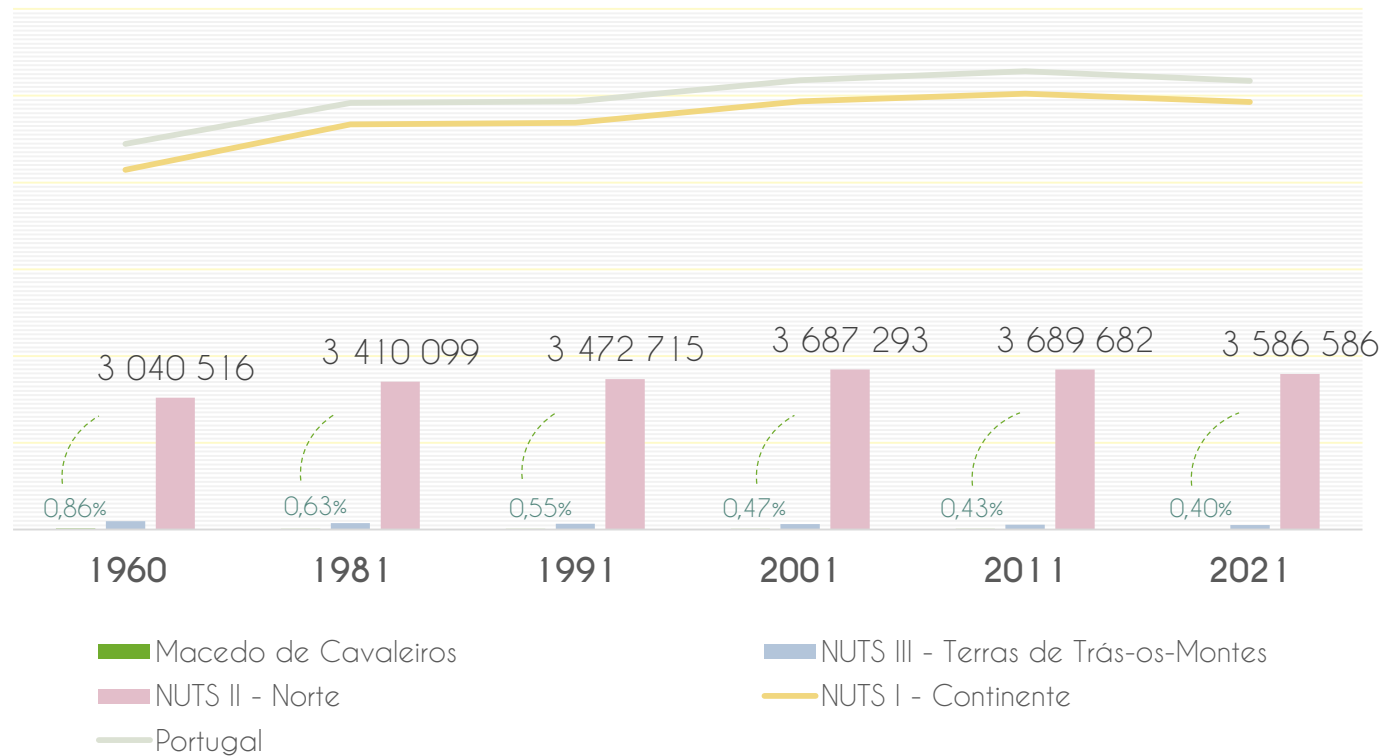
População residente segundo os Censos: total e por grupo etário
Concelho de Macedo de Cavaleiros

Ano u	1960	1981	1991	2001	2011	2021	Evolução Gráfica	
Total ▶	↑ 26 199	↗ 21 608	↘ 18 930	↘ 17 449	↓ 15 776	↓ 14 251		
Escalaão Etário	0-4 Anos	3 387	1 842	1 008	715	505	371	
	5-9 Anos	3 095	1 971	1 293	775	627	415	
	10-14 Anos	2 663	2 305	1 707	1 022	716	500	
	15-19 Anos	2 402	2 253	1 682	1 256	728	601	
	20-24 Anos	2 084	1 645	1 494	1 211	833	655	
	25-29 Anos	1 780	1 175	1 152	935	783	525	
	30-34 Anos	1 675	899	1 087	951	841	625	
	35-39 Anos	1 523	906	1 065	1 108	851	673	
	40-44 Anos	1 288	1 136	945	1 149	980	809	
	45-49 Anos	1 308	1 241	973	1 164	1 101	829	
	50-54 Anos	1 298	1 243	1 149	1 028	1 134	995	
	55-59 Anos	1 066	1 202	1 193	1 045	1 166	1 101	
	60-64 Anos	938	1 058	1 151	1 177	1 076	1 211	
	65-69 Anos	624	985	1 077	1 207	1 107	1 247	
	70-74 Anos	437	836	777	1 035	1 107	1 139	
	75 e + Anos	631	911	1 177	1 671	2 221	2 555	

Fontes de Dados: INE - X, XII, XIII, XIV, XV e XVI Recenseamentos Gerais da População
Fonte: PORDATA

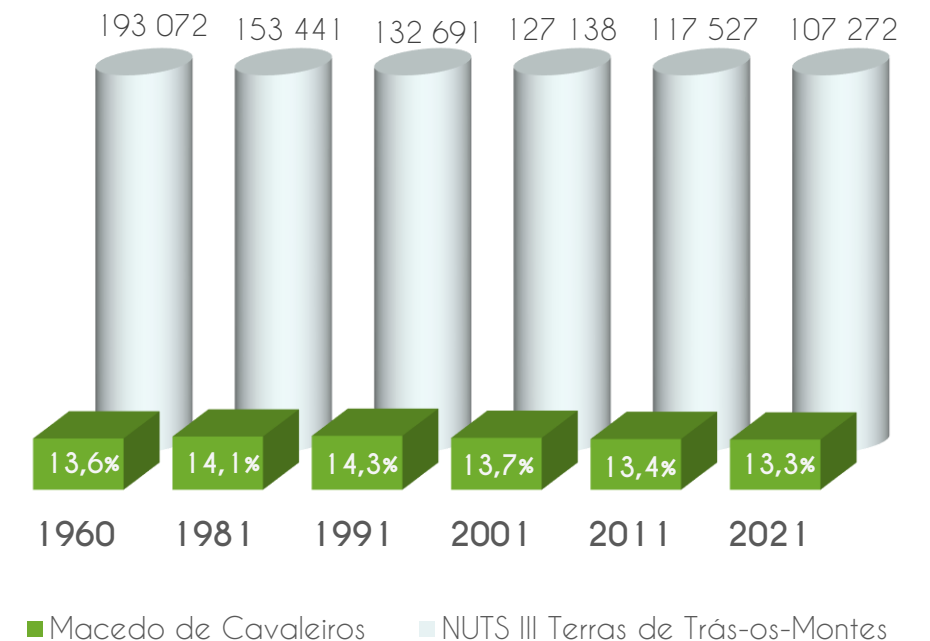
EVOLUÇÃO DA ESTRUTURA DEMOGRÁFICA – DADOS COMPARATIVOS

População residente segundo os Censos: em Macedo de Cavaleiros, por NUTS e Portugal, de 1960 a 2021



A evolução da população residente no Concelho de Macedo de Cavaleiros mantém-se constante em termos proporcionais, ao longo das décadas em análise, o que confirma a posição de 3.º concelho mais povoado do território das Terras de Trás-os-Montes (NUTS III). Em termos relativos, os resultados são estatisticamente expressivos e comparativamente favoráveis, numa Região caracterizada pela descida progressiva do volume populacional.

População Residente segundo os Censos - NUTS III Terras de Trás-os-Montes e proporção (%) de Macedo de Cavaleiros



Procedendo a uma breve análise de contexto geográfico, a imagem gráfica geral dá nota que Macedo de Cavaleiros representava cerca de um 1% da população da Região Norte (NUTS II), há cerca de 60 anos. Os recenseamentos populacionais expressam a quebra demográfica, fixando-se, nos últimos Censos, em menos de metade do valor referenciado.

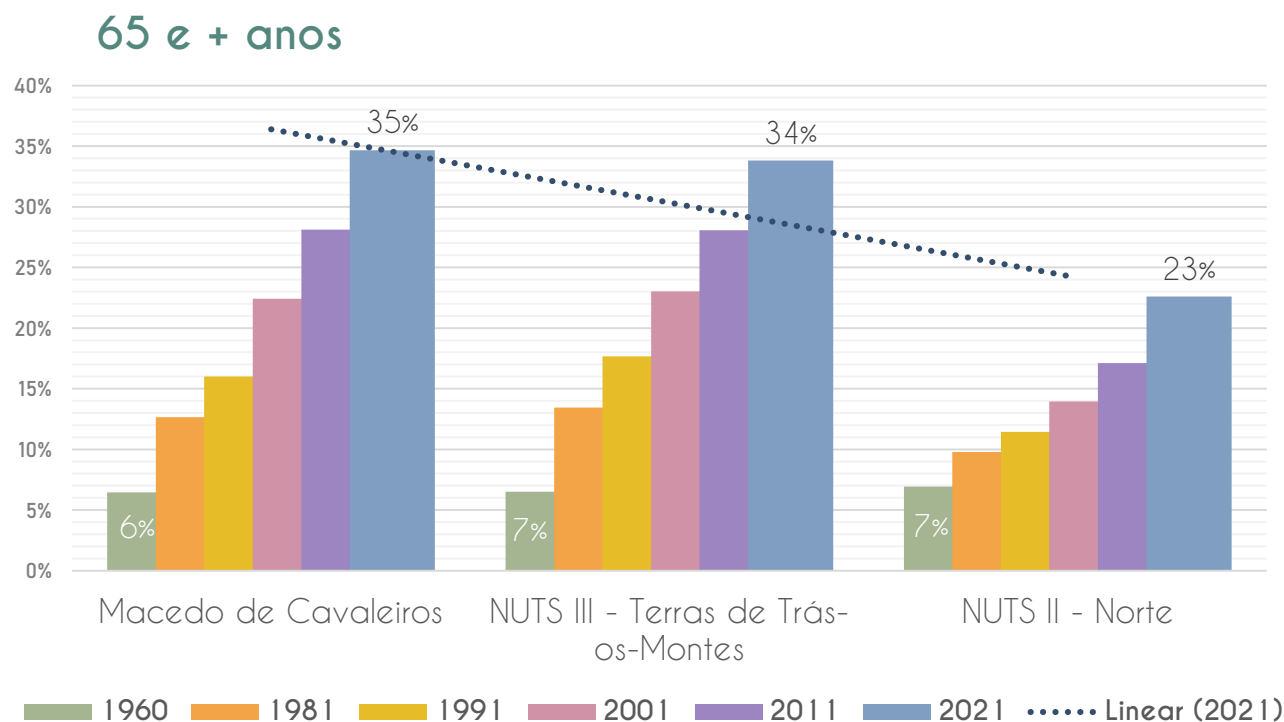
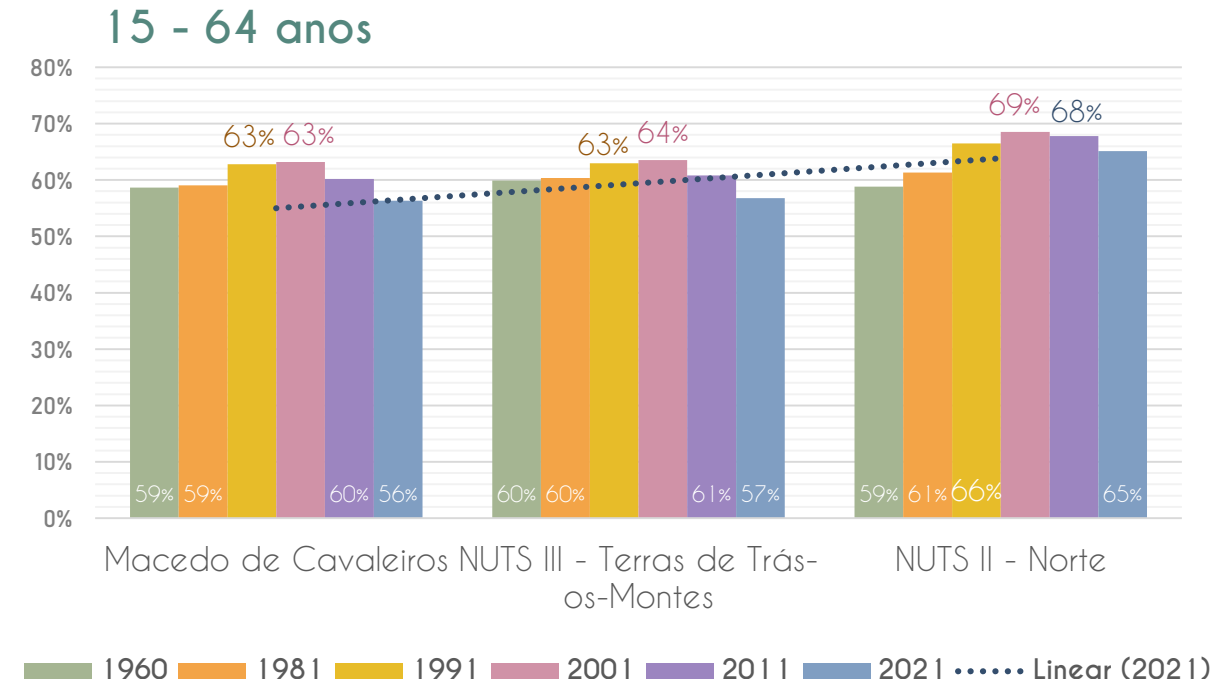
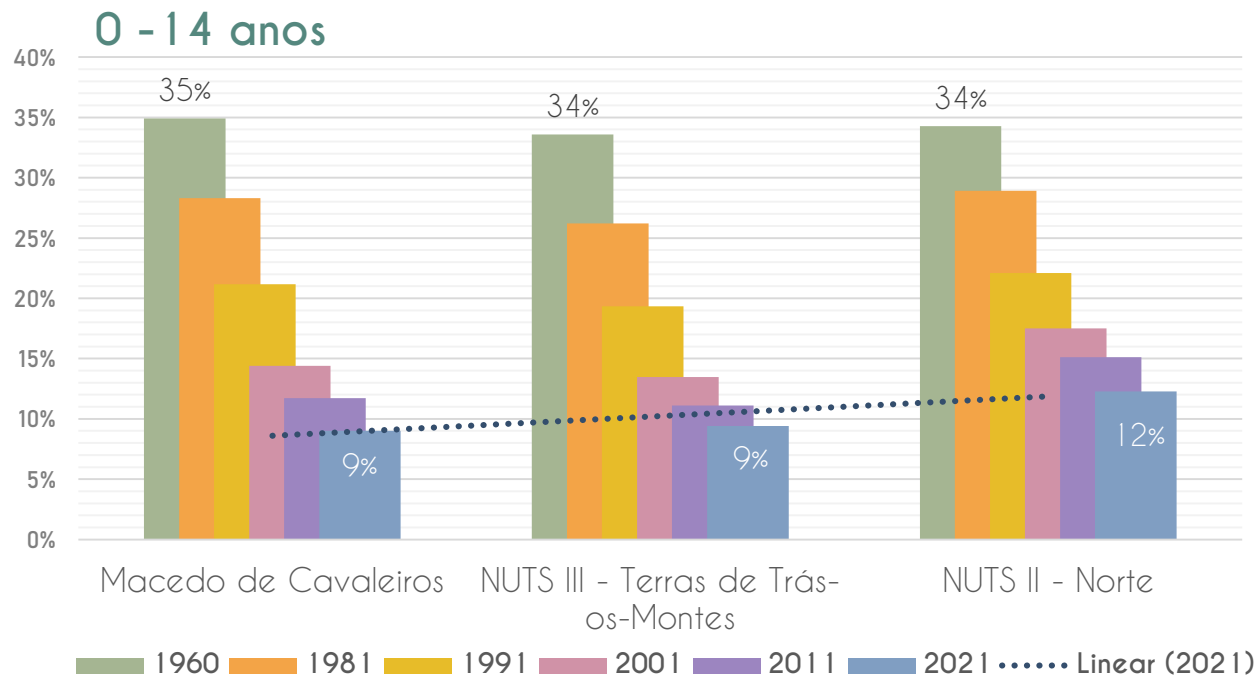
A Região Norte, por outro lado, representava 34% da população portuguesa, em 1960, valor que regista uma ligeira subida, em 2021 (35%), representando, assim, a região mais povoada do país

Para efeitos de realização de uma leitura mais em pormenor, observe-se o resultado gráfico seguinte.

EVOLUÇÃO DA ESTRUTURA DEMOGRÁFICA – DADOS COMPARATIVOS

Análise comparativa por grandes grupos etários

População Residente em Macedo de Cavaleiros, NUTS III Terras de Trás-os-Montes e NUTS II Norte



Observam-se comportamentos gráficos semelhantes nas três áreas geográficas, em cada um dos grandes grupos etários, distinguindo-se a Região Norte (NUTS II) pela linha de tendência, que se revela ascendente para o grupo etário 0-14 anos (crianças e jovens) e 15-64 anos (população ativa); e descendente para o grupo etário dos 65 e mais anos (população idosa).

Verifica-se, neste sentido, que o envelhecimento demográfico é mais acentuado em Macedo de Cavaleiros e, comparativamente equivalente, na Região das Terras de Trás-os-Montes.

NOVO QUADRO SOCIAL DA COMUNIDADE CONCELHIA

População residente estrangeira e o novo quadro social da comunidade concelhia de Macedo de Cavaleiros

Um dos desafios que atualmente o Município enfrenta está diretamente relacionado com a caracterização do quadro social deste território, em particular no que concerne à comunidade de origem estrangeira. Os dados oficiais tendem a não traduzir fielmente a realidade, por efeito dos rápidos e sucessivos movimentos de entrada e êxodo de famílias migrantes, e, decorrente deste fenómeno, o enviesamento observado na obtenção de vistos de residência no Município.

O Diagnóstico Social 2024 do CLAS MC aponta para um total de 147 alunos oriundos de outros países (dados relativos ao início do ano letivo 2024-2025). Em março de 2025, o número de alunos naturais de outros países eleva-se para 180 indivíduos, um acréscimo de, aproximadamente 20%,

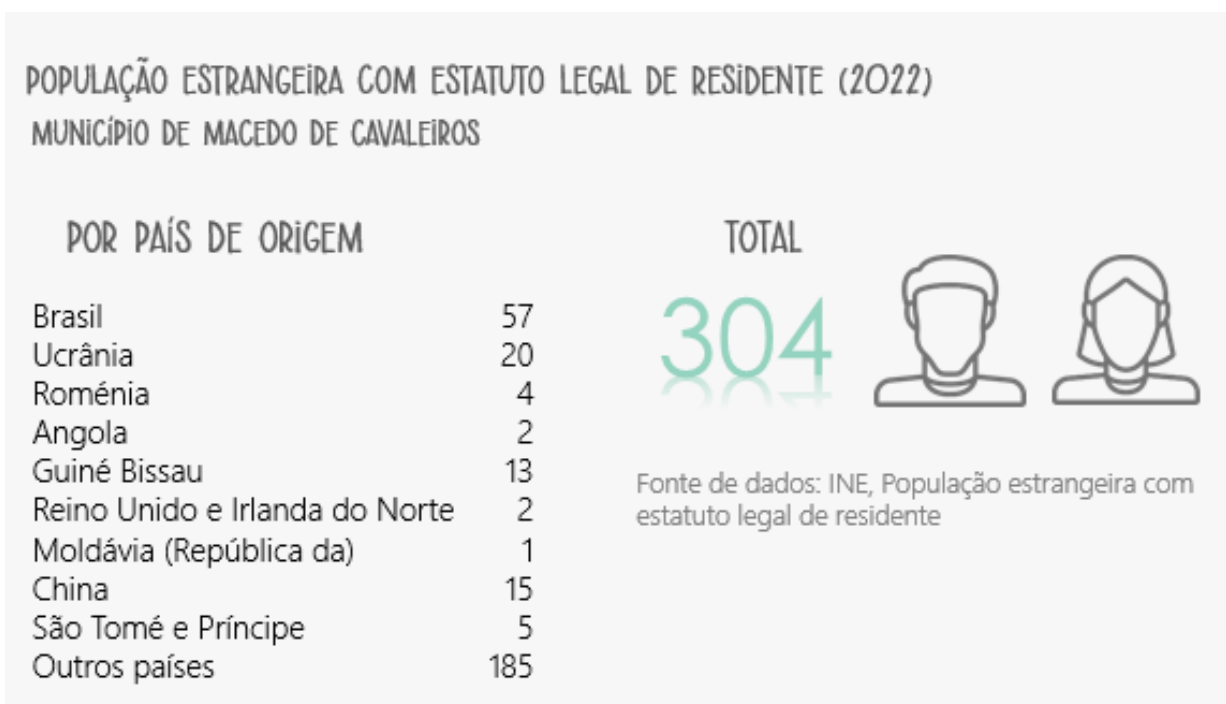
Indicadores de vulnerabilidade

Crianças provenientes de famílias constituídas por pessoas migrantes		
Fontes de dados:		
Beneficiários da Prestação da Garantia para a Infância (GPI)	67	ISS, IP – Famílias da listagem 1 (L1) e listagem 2 (L2) Fonte: Núcleo Local da Garantia para a Infância (NLGPI)
Crianças/Alunos	147	Agrupamento de Escolas de Macedo de Cavaleiros
Crianças em creche/pré-escolar e/ou CATL	23	NUCLISOL Jean Piaget
Crianças e jovens com processo na CPCJ	29	CPCJ de Macedo de Cavaleiros

Fonte: Diagnóstico Social de Macedo de Cavaleiros – 2024

Neste contexto, sabe-se hoje a importância crescente da comunidade brasileira no território, mas a população que mais acorre aos serviços de ação social é de origem europeia, especialmente da Bulgária – e relativamente à qual persistem constrangimentos relacionados com a barreira linguística. Há informação sobre grupos oriundos de outros países, mas a informação é dispersa. Ganha expressão, igualmente, a presença de pessoas originárias de África, nomeadamente de Angola, Moçambique e São Tomé e Príncipe.

Por força das alterações em marcha das políticas de acolhimento de migrantes são previsíveis novas transformações no quadro social e demográfico deste território.



Fonte: Diagnóstico Social de Macedo de Cavaleiros - 2024

Esta situação configura uma preocupação transversal às entidades que integram o Conselho Local de Ação Social de Macedo de Cavaleiros – CLAS MC, em especial aquelas a cujos serviços recorrem as famílias de residentes estrangeiros, com destaque para a Educação, onde se verificam variações de semana para semana.

Estimativas da população residente – INE, IP

As estimativas da população residente revelam um acréscimo populacional, em resultado do saldo migratório que compensou o saldo natural negativo. Estes resultados traduziram-se em taxas de crescimento efetivo, migratório e natural de 1,16%, 1,47% e -0,31%, respetivamente (0,91%, 1,30% e -0,39%, respetivamente, em 2022).

i Consultar [DESTAQUE](#) de 18/06/2023



A publicação *Destaque*, publicada no final de 2024 vem confirmar que a população residente em Portugal aumenta pelo quinto ano consecutivo em resultado do crescimento migratório positivo

i Consultar [DESTAQUE](#) de 15/11/2024

INDICADORES DE VULNERABILIDADE E NOVAS RESPOSTAS SOCIAIS

Em suma, confirma-se, por um lado, o cenário de envelhecimento demográfico, conforme a tendência evolutiva da população residente em Macedo de Cavaleiros. Porém, as dinâmicas demográficas verificadas a nível nacional repercutem-se no território concelhio e, para além do aumento de efetivos de origem estrangeira, evidenciam-se os indicadores de vulnerabilidade, com caráter transversal aos grupos sociais considerados nesta Carta Social. Apontam-se alguns resultados, identificados na atualização diagnóstica produzida em 2024 – Diagnóstico Social e Plano de Desenvolvimento Social de Macedo de Cavaleiros, e simultaneamente, apresentam-se, sucintamente, novas políticas sociais, estruturas e serviços.



O Núcleo Local da Garantia para a Infância NLGPI de Macedo de Cavaleiros foi formalmente constituído em dezembro de 2023, mediante protocolo celebrado com a Coordenação Nacional da Garantia para a Infância.

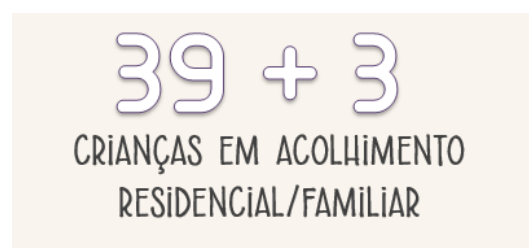
Fonte de dados sobre beneficiários da prestação GPI: ISS, IP, novembro/2023



Fonte de dados: CPCJ de Macedo de Cavaleiros



Foi constituído em março de 2024 e é dirigido a pessoas com deficiência e/ou incapacidade.



Síntese da Programação

CENTROS DE CONVÍVIO



Estão programados 4 centros de convívio, nas localidades de:

- Bornes – 2025 – em fase de concurso da obra
- Murçós
- Peredo
- Vilarinho de Agrochão

Projetados para 2026

CONSTITUIÇÃO DA ESTRUTURA INOV PARA A SAÚDE MENTAL



- Prevista para 2025, em articulação com o CLAS MC e o Programa CLDS-5G
- Está prevista a realização de um estudo de âmbito concelho e intergeracional

REDE DE SERVIÇO DE APOIO DOMICILIÁRIO DE ÂMBITO CONCELHIO



Para reforço, sobretudo da região norte do Concelho, conforme prioridade definida pelo CLAS MC

REFORÇO DA REDE DE EQUIPAMENTOS PARA A INFÂNCIA



- ↑ de creches, equipamentos do pré-escolar e CATL, para responder sobretudo às situações de maior vulnerabilidade – NLGPI / Rede Social

REFORÇO DO SAAS



- ↑ do orçamento financeiro para fazer face ao crescente fluxo de pedidos, designadamente da comunidade de famílias migrantes.

RESIDÊNCIA DE AUTONOMIZAÇÃO E INCLUSÃO (RAI)



Estão atualmente em construção 2 RAI, da CERCIMAC, que irão abranger um total de 10 utentes.

REFERÊNCIAS
BIBLIOGRÁFICAS
E FONTES DE
INFORMAÇÃO



MACEDO DE CAVALEIROS

2025

REFERÊNCIAS BIBLIOGRÁFICAS E FONTES DE INFORMAÇÃO

INSTRUMENTOS DE PLANEAMENTO E FONTES DOCUMENTAIS

- Carta Social – Rede de Serviços e Equipamentos; Relatório 2023; MTSSS, Gabinete de Estratégia e Planeamento (GEP)
- Diagnóstico Social do Concelho de Macedo de Cavaleiros 2019; Rede Social – Conselho Local de Ação Social de Macedo de Cavaleiros
- Diagnóstico Social de Macedo de Cavaleiros 2024; Rede Social – Conselho Local de Ação Social de Macedo de Cavaleiros
- Estratégia Local de Habitação de Macedo de Cavaleiros – Diagnóstico Global das Carências Habitacionais; Município de Macedo de Cavaleiros
- Estratégia Local de Habitação (ELH) de Macedo de Cavaleiros; Município de Macedo de Cavaleiros
- Plano de Desenvolvimento Social de Macedo de Cavaleiros – PDS 21-27 – Atualização 2024; Rede Social – Conselho Local de Ação Social de Macedo de Cavaleiros

FONTES ESTATÍSTICAS

- [CARTA SOCIAL](#) - MTSSS
- [INE, Instituto Nacional de Estatística, IP](#)
- [PORDATA, Estatísticas sobre Portugal e Europa](#) - Fundação Francisco Manuel dos Santos

MONOGRAFIA DO CONCELHO DE MACEDO DE CAVALEIROS

PIRES, Armando (1963), *O Concelho de Macedo de Cavaleiros*, Bragança; Junta Distrital de Bragança